

اداره کل آموزش و پرورش استان سیستان و بلوچستان

مدیریت آموزش و پرورش شهرستان زابل

نام آموزشگاه: دبیرستان نمونه دولتی علی ابن ابی طالب (ع)

نام و نام خانوادگی:

کلاس / پایه: دهم رشته: علوم انسانی نام دبیر: مجید رایج نام درس: اقتصاد

تاریخ امتحان: دی ۱۳۹۹ مدت امتحان: ۴۵ دقیقه تعداد صفحه: ۳ تعداد سوالات: ۱۳ سوال صفحه: ۱

ردیف	سوالات	بارم
۱	<p>صحيح يا غلط بودن جملات زیر را مشخص کنید (ص غ)</p> <p>الف) در شرکت هر کس به اندازه مساوی حق رای دارد. غ</p> <p>ب) در شرکت هر کس به اندازه سهمش سود می برد. ص</p> <p>ج) مقدار تقاضا از یک کالا با قیمت آن رابطه مستقیم دارد. غ</p> <p>د) در بازار کالاها و خدمات خانوارها، خریدار و بنگاه ها، فروشنده هستند. ص</p>	۱
۲	<p>جملات زیر را با عبارات مناسب کامل کنید</p> <p>الف) کارآفرین کسی است که با و محصولات جدیدی تولید و عرضه میکند یا راه های جدیدی برای تولید کشف می کند.</p> <p>ب) کمیابی منابع جامعه را با مواجهه می سازد.</p> <p>پ) هزینه های که پرداخت شده و شما نمی توانید آن را باز گردانید نام دارد.</p> <p>ت) اگر مقدار تقاضای کالایی از مقدار عرضه آن بیشتر باشد در بازار رخ می دهد و باعث بالارفتن می شود.</p> <p>ث) در مالیات بر کالا و خدمات واسطه ای از پرداخت مالیات معاف می شوند.</p>	۲,۵
۳	<p>سوالات چهار گزینه ای</p> <p>الف) کدام یک از موارد زیر از ویژگی های مشترک کارآفرینان موفق نیست؟</p> <p>(۱) تیزبینی (۲) یاد دهنده (۳) سازمان دهنده (۴) خوش بینی</p> <p>ب) کسب و کاری که با هدف تأمین نیازمندی های اعضا تشکیل می شود و به بهبود وضعیت اقتصادی آنها کمک می کند را می گویند.</p> <p>(۱) شرکت (۲) تعاونی (۳) شراکت (۴) کسب و کار شخصی</p> <p>پ) فرض کنیم شما ۱۰۰,۰۰۰ تومان پول در اختیار دارید و فقط می توانید جهت صرف نهار به یک رستوران مراجعه کنید. اگر رستوران فقط ۲ مدل غذا (چلومرغ و چلوگوشت) داشته باشد و قیمت هر پرس چلو مرغ ۲۵,۰۰۰ تومان باشد و قیمت هر پرس چلوگوشت ۵۰,۰۰۰ تومان باشد و شما باید تمام پول خود را برای نهار پرداخت کنید. به سوالات زیر پاسخ دهید</p> <p>الف) اگر ترکیبی از ۲ نوع غذا را بخواهید سفارش دهید، کدام گزینه به ترتیب برای چلومرغ و چلوگوشت انتخاب خواهد شد؟ ۰,۵</p> <p>(۱) ۱ گوشت- ۱ مرغ (۲) ۱ گوشت- ۳ مرغ (۳) ۱ گوشت- ۲ مرغ (۴) ۲ گوشت- ۱ مرغ</p> <p>ب) اگر فقط چلو گوشت یا فقط چلو مرغ میل کنید چند پرس می توانید انتخاب کنید؟</p> <p>(۱) ۱ گوشت- ۰ مرغ (۲) ۰ مرغ- ۲ گوشت (۳) ۱ گوشت- ۱ مرغ (۴) ۰ گوشت- ۲ مرغ</p> <p>ت) قند و جای را در نظر بگیرید. در صورتیکه قیمت قند افزایش یابد تقاضا برای جای چگونه تغییر می کند؟ این دو کالا چه نسبتی با هم دارند؟</p> <p>(۱) کاهش می یابد- مکمل (۲) افزایش می یابد- مکمل (۳) کاهش می یابد- جانشین (۴) افزایش می یابد- جانشین</p> <p>ث) کدام یک از مالیات ها معمولاً برای حمایت از صنایع داخلی به کار گرفته می شوند؟ ۰,۵</p> <p>(۱) مالیات بر مصرف (۲) مالیات بر ارزش افزوده (۳) عوارض گمرکی (۴) مالیات بر دارایی</p> <p>ج) در صورتی یک کشور نمی تواند به وضعیت استقلال و استحکام اقتصادی نزدیک شود که: ۰,۵</p> <p>(۱) راه های تأمین کالاهای وارداتی یا بازارهای فروش کالاهای صادراتی خود را گوناگون کند</p> <p>(۲) وضعیت تک محصولی را اولویت قرار دهد</p> <p>(۳) با خلق مزیت های جدید اقتصادی امکان تأمین برخی نیازهای مهم و اساسی را در داخل کشور فراهم کند</p> <p>(۴) به علم و فناوری و اقتصاد دانش بنیان توجه بیشتری داشته باشد</p>	۳

اداره کل آموزش و پرورش استان سیستان و بلوچستان

مدیریت آموزش و پرورش شهرستان زابل

نام آموزشگاه: دبیرستان نمونه دولتی علی ابن ابی طالب (ع)

نام و نام خانوادگی: کلاس / پایه: دهم رشته: علوم انسانی نام دبیر: مجید رایج نام درس: اقتصاد

تاریخ امتحان: دی ۱۳۹۹ مدت امتحان: ۴۵ دقیقه تعداد صفحات: ۳ تعداد سوالات: ۱۳ سوال صفحه: ۲

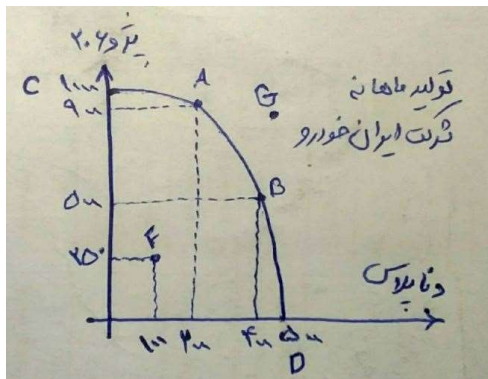
ردیف	سوالات	بارم
۳	ادامه سوالات چهار گزینه‌ای چ کشور برزیل نسبت به کشور ترکیه با هزینه ی کمتری قهوه تولید میکند پس می توان گفت در تولید قهوه..... (۱) ترکیه نسبت به برزیل مزیت مطلق دارد (۲) برزیل نسبت به ترکیه مزیت نسبی دارد (۳) ترکیه نسبت به برزیل مزیت نسبی دارد	
۴	به سوال زیر پاسخ کوتاه دهید الف) قانون عرضه را تعریف کنید. ۰,۵ ب) چه عواملی بر مقدار تقاضا و خرید توسط خریدار تأثیرگذار است؟ ۱ پ) مهم ترین انواع مالیات های غیرمستقیم که در کشور ما اجرا و اعمال می شوند را نام ببرید؟ ۰,۵	۲

سوالات تشریحی

۵	کارگاه تولیدی آقای حسینی با اطلاعات مقابل مشغول به فعالیت است. مطلوب است: الف) کارگاه آقای حسینی سود ده است یا ضررده؟ ب) مجموع هزینه های آقای حسینی چقدر است؟ پ) سود کارگاه آقای حسینی سالانه چقدر است؟	۱,۵
---	--	-----

هزینه مواد اولیه برای تولید ماهانه ی ۱۰۰ میلیون تومان پول آب و برق و گاز و عوارض شهرداری و مالیات سالانه ۸۰۰ میلیون تومان دستمزد ماهیانه هر کارگر سه میلیون تومان (مجموعه ۱۰ کارگر) درآمد سالانه ۲,۵ میلیارد تومان

۶	نمودار مقابل میزان تولید ماهانه شرکت ایران خودرو را برای تولید ۲ خودروی دنا پلاس و پژو ۲۰۶ نشان می دهد. با فرض اینکه این شرکت ماهانه تمام توان و ظرفیت تولید خود را به تولید این ۲ خودرو اختصاص دهد به سوالات ذیل پاسخ دهید. الف) اگر کارخانه ایران خودرو بخواهد تعداد ۲۰۰ دستگاه خودروی دنا پلاس بیشتری تولید کند، باید از تولید چه تعداد خودروی ۲۰۶ بکاهد؟ ب) در کدام یک از نقاط زیر می توان بدون تغییر در تولید خودروی پژو ۲۰۶، تولید خودرو دنا پلاس را افزایش داد؟	۱
---	--	---



اداره کل آموزش و پرورش استان سیستان و بلوچستان

مدیریت آموزش و پرورش شهرستان زابل

نام آموزشگاه: دبیرستان نمونه دولتی علی‌ابن‌ابی طالب(ع)

نام و نام خانوادگی: کلاس / پایه: دهم رشته: علوم انسانی نام دبیر: مجید رایج نام درس: اقتصاد

تاریخ امتحان: دی ۱۳۹۹ مدت امتحان: ۴۵ دقیقه تعداد صفحه: ۳ تعداد سوالات: ۱۳ سوال صفحه: ۳

ردیف	سوالات	بارم
سوالات تشریحی		
۷	مزایا و معایب کسب و کار شرکتی را بنویسید. (هر کدام ۴ مورد)	۲
۸	با توجه به اطلاعات ارائه شده در سوال مربوط به کارگاه آقای حسینی اگر آقای حسینی به جای راه اندازی کارگاه در یک اداره دولتی با حقوق ماهیانه ۶ میلیون تومان استخدام شود به سوالات زیر پاسخ دهید. الف) فعالیت کارگاه آقای حسینی با توجه به شرایط جدید سودده است یا زرده؟ ب) میزان سود سالانه کارگاه آقای حسینی چقدر است؟ پ) هزینه فرصت آقای حسینی جهت راه اندازی کارگاه تولیدی، ماهیانه چقدر است؟	۱
۹	الگوی مرز امکانات تولید نشان دهنده چیست؟	۱
۱۰	در چه صورتی اقتصاد یک شرکت یا کشور کار است؟	۱
۱۱	چه رابطه ای بین مزیت نسبی و هزینه فرصت وجود دارد؟	۱.۵
۱۲	منظور از کالای عمومی را با ذکر چند نمونه توضیح دهید؟	۱
۱۳	تفاوت مزیت نسبی و مزیت مطلق را توضیح دهید.	۱.۵

پاسخنامه

(۱ الف) غ (ب) ص (ج) غ (د) ص

(۲ الف) نوآوری و خطرپذیری (ب) مبادله (پ) هزینه در رفته (ت) کمبود - قیمت (ث) ارزش افزوده

(۳ الف) ۲ (ب) ۲ (پ-الف) ۳ (پ-ب) ۲ (ت) ۱ (ث) ۳ (ج) ۲ (چ) ۲

(۴ الف) طبق قانون عرضه با افزایش قیمت مقدار عرضه از هر کالا افزایش می یابد و بالعکس

(ب) غیر از درآمد و قیمت که بر مقدار تقاضا اثرگذار است. سلیقه، انتظارات و قیمت دیگر کالاها هم میتواند بر مقدار تقاضا و خرید اثر بگذارد.

(پ) گمرکی و خدماتی - مالیات بر مصرف - مالیات بر ارزش افزوده

(۵ الف) سود ده (ب) ۲,۳۶۰,۰۰۰,۰۰۰ (پ) ۱۴۰,۰۰۰,۰۰۰

(۶ الف) ۴۰۰ دستگاه (ب) F

(۷ مزایا: مسئولیت محدود برای سهام داران (ضرر و بدهی سهام داران محدود به میزان سهام) / امکان افزایش سرمایه و تأمین مالی بانکی (از طریق افزایش سهام داران یا افزایش سرمایه آنها و نیز وام های بانکی) / امکان رقابت بالاتر (به دلیل مقیاس تولید بالا، امکان سرمایه گذاری بیشتر و قیمت پایین تر نسبت به رقبا) / شرکت کسب و کاری است که خودش هویت قانونی دارد / تخصص گرایی بیشتر (امکان جذب افراد توانمندتر در زمینه های تخصصی و ویژه)

معایب: هزینه های راه اندازی بالاتر / تأخیر در تصمیم گیری / پیچیدگی ها در رابطه مدیریت و مالکیت و موفقیت های غیرفردی / تقسیم سود به تناسب مالکیت سهام / مالیات بر سود شرکت علاوه بر مالیات بر درآمد / قوانین پیچیده تر و گزارش دهی بیشتر

(۸ الف) سود ده (ب) ۶۸,۰۰۰,۰۰۰ (پ) ۶,۰۰۰,۰۰۰

(۹) نشان دهنده حداکثر ترکیبات ممکن از محصولات مختلف است که یک شرکت یا یک کشور میتواند با استفاده از همه منابع در دسترس تولید کند.

(۱۰) اگر یک شرکت یا کشور هر فرصتی را برای استفاده بهتر از منابع بکار بگیرد بدون آنکه وضع دیگران بدتر شود اقتصاد آن کشور یا شرکت کار است یعنی شرکت یا کشور از منابع موجود خود بیشترین استفاده را می برد در این صورت حداقل بیش از یک کالا یا خدمت می توان در دسترس مردم قرار داد بدون اینکه کالا دیگر حذف شود.

(۱۱) هزینه فرصت یک کالا عبارت است از مقدار کالای دیگری که باید از تولید آن صرف نظر کرد تا منابع کافی برای تولید یک واحد کالای اضافی فراهم شود کشوری که هزینه فرصت او برای تولید کالایی کمتر است پس در تولید آن مزیت نسبی دارد بنابراین هزینه فرصت و مزیت نسبی ابزار مناسبی برای تخصیص منابع در اختیار قرار میدهند

(۱۲) به کالا و خدماتی که توسط افراد زیادی می تواند هم زمان استفاده شود و شما نمی توانید مردم را از استفاده آن محروم سازید، کالای عمومی گفته می شود. خیابان، بوستان، تیرهای چراغ برق، پل ها، آتش نشانی و پلیس

(۱۳) هرگاه با داشتن منابع تولید یکسان در همه کشورها کشوری بتواند در مقایسه با آنها دست به تولید بیشتر و ارزان تر از یک محصول بزند میگوییم این کشور در تولید این محصول نسبت به رقبا مزیت مطلق دارد اما در مزیت نسبی زمانی که یک کشور بتواند یک کالایی را نسبت به سایر کالاها تولیدی خود با هزینه فرصت کمتری تولید کند در تولید این کالا کشور مزیت نسبی دارد