

فصل سوم	به نام خدا	محتوای نوشتاری کتاب اقتصاد
درس هشتم	معاونت آموزش متوسطه وزارت آموزش و پرورش	سال تحصیلی ۱۴۰۰-۱۳۹۹
رکود، بیکاری و فقر	دفتر آموزش متوسطه نظری	
نام طراح: مظفری	دبیرخانه راهبری درس اقتصاد	
	تولید شده در استان سیستان و بلوچستان	

عنوان / موضوع:

**اهداف یادگیری:** آشنایی با مفاهیم رکود و علت‌های ایجاد رکود- آشنایی با بیکاری و دلایل بیکاری- محاسبه نرخ بیکاری و آشنایی با پیامدهای بیکاری و مشکلات فقر

### انتظارات پس از مطالعه:

رکود و علت‌های ایجاد آن را می‌شناسد.

بیکاری و دلایل بیکاری و نرخ بیکاری را یاد می‌گیرد و توضیح می‌دهد.

پیامدهای بیکاری در جامعه را توضیح می‌دهد.

و مشکلات فقر را در جامعه می‌شناسد.

### نکات مهم درس

منافع غیرفعال و منحنی مرز امکانات تولید-

شاغل: کسی که در ازای کاری که می‌کند دستمزد می‌گیرد.

بیکار: کسی که بالاتر از ۱۵ سال دارد و به دنبال کار است.

نرخ بیکاری: اساسی‌ترین شاخص ارزیابی وضعیت اشتغال کشور است.

بازار نیروی کار: نیروی کار در اقتصاد دارای بازار است در بازار نیروی کار نیز با عرضه کننده و تقاضا کننده و قیمت روبرو هستیم

قانون تقاضا در بازار کار رابطه معکوس بین دستمزد (قیمت نیروی کار) و مقدار تقاضای آن را بیان می کند

قانون عرضه در بازار کار رابطه مستقیم بین دستمزد و عرضه را نشان میدهد

تعادل در بازار نیروی کار: عامل ایجاد هماهنگی و تعادل در بازار که عرضه و تقاضای نیروی کار را با هم مساوی می کند قیمت نیروی کار یعنی همان دستمزد است

انواع بیکاری: ۱- اصطکاکی ۲- فصلی ۳- ساختاری ۴- دوره ای

یکی از پیامدهای بیکاری و رکود فقر است.

فقر نسبی: تعریف فقر نسبت به وضعیتی که فرد در آن است صورت میگیرد

فقر مطلق: وضعیتی است که فرد در تامین احتیاجات اولیه زندگی خود یعنی خوراک پوشاک و مسکن عاجز است.

معیار سنجش فقر: با استفاده از مفهوم مطلق می تواند معیاری برای سنجش میزان فقر در نظر گرفت.

معیار رتبه بندی کشورها از نظر فقر: (۱) تولید ناخالص داخلی (۲) درآمد سرانه

دولت و مسئله بیکاری و فقر: یکی از وظایف که دولتها در هر کشوری اجرای سیاستهای فقرزدایی و برقراری عدالت است

## فرمول های مهم

نرخ بیکاری

اساسی ترین شاخص ارزیابی وضعیت اشتغال کشور نرخ بیکاری است نرخ بیکاری از نسبت تعداد بیکاران به کل

$$\text{نرخ بیکاری} = \frac{\text{جمعیت بیکار 15 ساله و بیشتر}}{\text{جمعیت فعال 15 ساله و بیشتر}} \times 100$$

## توضیح خلاصه:

بعضی از مشاغل که در قدیم بودند امروزه نیست و به جای آن کارخانه هایی به وجود آمده که به صورت صنعتی کالا را تولید میکنند. مثل درست کردن لحاف و تشک در گذشته و امروزه تولید صنعتی کالای خواب

دلایل از دست دادن شغل به این دلایل ممکن است باشد:

۱- تغییر در فناوری های صنعتی و روش های تولید ۲- ضعیف بودن ساختار اقتصادی ۳- قاچاق و واردات بی رویه ۴- تحریم اقتصادی

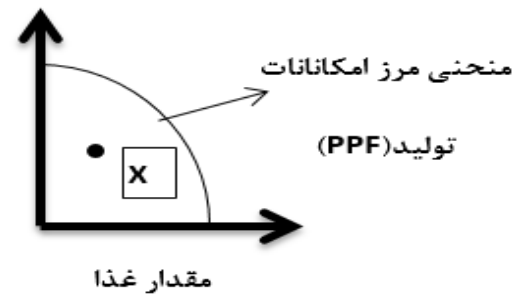
در نتیجه

## منابع غیر فعال و منحنی مرز امکانات تولید

با کاهش تولیدات در جامعه و پدید آمدن **رکورد**، نیاز به عوامل تولید نیز کم تر میشود، مثلاً کارگران کم تری مورد نیاز است و سرمایه کم تری مورد استفاده قرار می گیرد، چون انگیزه برای تولید توسط تولیدکنندگان وجود ندارد، در چنین شرایطی اقتصاد دارای **منابع بیکاری** است در حالی که این منابع می توان برای تولید کالا و خدمات استفاده کرد اما از آن ها برای تولید هیچ چیز استفاده نشده است.

به این نمودار نگاه کنید

مقدار بقیه کالاها



وجود منابع بیکار سبب می شود که کشور در زیر امکانات تولید قرار نگیرد (نقطه X در نمودار)

قرار گرفتن کشور در زیر منحنی ممکن است دلایل مختلفی داشته باشد از جمله این که

الف) برخی از کارخانه ها بسته شده اند. ب) بعضی از کارگرها بیکار هستند. **پس منابع غیر فعالند**

پس اگر یک اقتصاد **منابع غیر فعال** داشته باشد، به راحتی با به کارگیری و استفاده از آن ها می تواند کالای خدمات زیادی تولید کند و در صورتی که از این منابع استفاده نشوند تولید کارا نخواهد بود.

## اشتغال و بیکاری

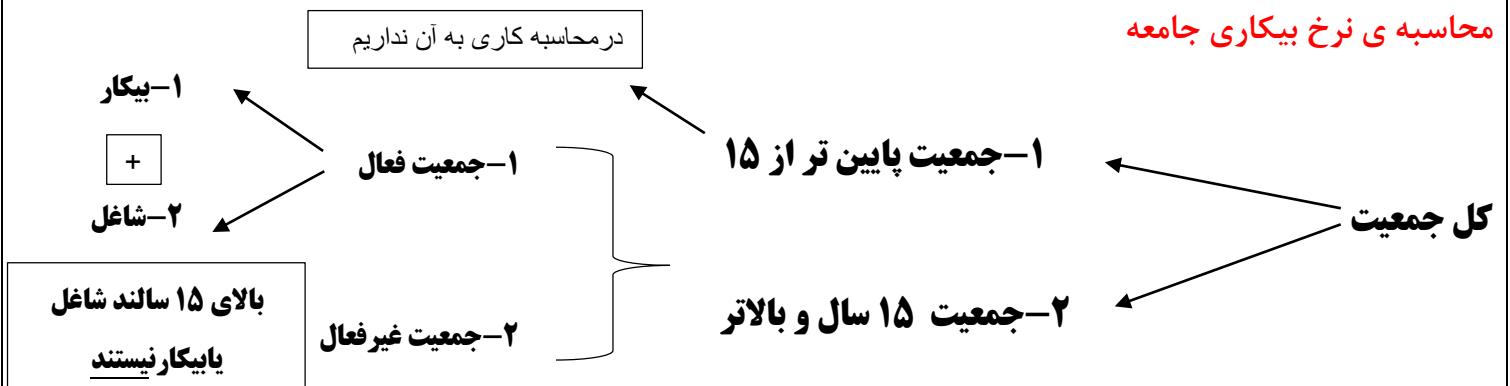
**شاغل:** کسی است که در ازای کاری که انجام می دهد دستمزد یا حقوق می گیرد، این شغل می تواند تمام وقت یا پاره وقت باشد.

**بیکار:** کسی است که بالاتر از ۱۵ سال دارد و در جستجو کار است، اما کاری برای خود پیدا نمی کند.

پس همه کسانی که شغلی ندارند بیکار نیستند، بنا به تعریف بیکار کسی است که ۱. بالای ۱۵ سال دارد ۲- در جستجوی کار است.

اما شغلی پیدا نمی کند. پس این افراد در صورتی که دنبال کار نگردند بیکار محسوب نمی شود؛ مثلاً

۱. دانش آموز ۲. دانشجو ۳. بازنشسته ۴. خانه دار (طبق تعریف بیکاری)



**جمعیت فعال** اگر تعداد افراد شاغل و بیکار را با هم جمع کنیم **جمعیت فعال** به دست می آید یعنی افرادی که یا مشغول به کار هستند یا دنبال کار می گردند.

جمعیت فعال = افراد شاغل + افراد بیکار

**جمعیت غیر فعال:** افرادی ۱۵ سال هستند که شاغل یا بیکار نیستند، مثل دانشجویان و دانش آموزان بالای ۱۵ سال

## نرخ بیکاری

اساسی ترین شاخص ارزیابی وضعیت اشتغال کشور **نرخ بیکاری** است نرخ بیکاری از نسبت تعداد بیکاران به کل جمعیت فعال

کشور ضرب در صد به دست می آید

$$\text{نرخ بیکاری} = \frac{\text{جمعیت بیکار 15 ساله و بیشتر}}{\text{جمعیت فعال 15 ساله و بیشتر}} \times 100$$

مسئله: جدول مقابل آمار کشوری فرضی است جمعیت فعال و غیرفعال آن را بدست آورید؟

مسئله: جدول مقابل آمار کشوری فرضی است جمعیت فعال و غیرفعال آن را بدست آورید؟

کل جمعیت	پایین تر از ۱۵ سال	۱۵ سال و بالاتر	شاغل	بیکار
۸۰,۰۰۰,۰۰۰	۱۰,۰۰۰,۰۰۰	۶۰,۰۰۰,۰۰۰	۲۰,۰۰۰,۰۰۰	۱۰,۰۰۰,۰۰۰

بیکار+شاغل=جمعیت فعال

نفر 30.000.000 = 20,000,000 + 10,000,000 = جمعیت فعال

جمع افراد ۱۵ سال به بالا ۶۰,۰۰۰,۰۰۰ نفر است که شامل افراد فعال و غیرفعال هستند پس جمعیت فعال را از آن کسر می کنیم، جمعیت غیرفعال به دست می آید؛

غیرفعال+فعال=جمعیت بالای ۱۵ سال

$$60.000.000 = 30.000.000 + \text{جمعیت غیرفعال} \quad X = 60.000.000 - 30.000.000 = 30.000.000$$

### چرا بیکاری را بیشتر از آن چه اعلام می شود احساس می کنیم؟

۱) آنچه در سنجش تعداد بیکاران اتفاق می افتد گاهی با احساس عمومی جامعه از بیکاری سازگار نیست چرا که:

(۱) طبق تعریف کسانی که از جستجوی شغل دلسرد شدند بیکار به حساب نمی آیند.

(۲) همه کسانی که به صورت پاره وقت مشغول به کار هستند شاغل به حساب می آیند در حالی که آنها ممکن است در جستجوی شغل تمام وقت باشند و خود را شاغل به حساب نیاورند.

(۳) همه کسانی که غیر از شغل تخصصی شان مشغول به کار و فعالیت باشند شاغل به حساب می آیند.

(۴) برخی از افراد ممکن است به دلایل مختلف از جمله اینکه در بخش غیررسمی اشتغال دارند یا امید دارند از بیمه بیکاری بهره مند شود با مأموران آمارگیری درباره وضعیت شغلی خود با صداقت برخورد نکنند

### در نتیجه

این دلایل سبب می شود که نرخ بیکاری از مقدار واقعی اش فاصله داشته باشد اما از در هر صورت هم چنان بهترین نتیجه برای

مشخص شدن وضعیت بیکاری در جامعه است

## بازار نیروی کار

نیروی کار در اقتصاد دارای بازار است در بازار نیروی کار نیز با **عرضه کننده و تقاضا کننده** و **قیمت** روبرو هستیم

**قیمت نیروی کار (( دستمزد ))** نام دارد

**عرضه نیروی کار:** کارگرانی هستند که با نیروی بدنی و با فکر خود محصولی را تولید می کنند و حاضرند خود را در اختیار تقاضا

کنندگان کار قرار دهند (همان قانون با عوامل تولید در چرخه اقتصادی)

**تقاضا کننده نیروی کار:** دولت صاحب شرکت ها و کارخانه ها با سرمایه گذارانی هستند که نیروی کار را استخدام می کنند (همان

تولید کنندگان در چرخه اقتصادی)

گاهی در اقتصاد به تقاضا کنندگان نیروی کار **(( کار کارفرما ))** گفته می شود.

## انواع بیکاری

اقتصاددانان انواع بیکاری را با توجه به دلایل آن دسته بندی می کنند:

### ۱- بیکاری اصطکاکی

شامل دو گروه از افراد می شود

(۱) کسانی که شغل فعلی خود به دلایلی رها کرده اند و به امید یافتن شغل بهتر در جستجوی کار هستند

(۲) کسانی که به تازگی در حال ورود به بازار کار هستند

این نوع بیکاری کوتاه مدت در همه کشورها وجود دارد

### ۲- بیکاری فصلی

زمانی اتفاق می افتد که کارگران به دلیل تغییرات فصلی شغل خود را از دست می دهند

(۱) کارگران ساختمانی

(۲) کشاورزان در فصل زمستان

### ۳- بیکاری ساختاری

بیکاری که ناشی از عدم تطبیق افراد جویای کار و انواع شغل موجود به دلایلی از جمله عدم تطابق مهارت هاست مثلا نیروی

کار ساده در اقتصاد وجود دارد، ولی نیروی کار متخصص مورد نیاز است

### ۴- بیکاری دوره ای

که هنگام رکود اقتصادی رخ می دهد بنابه دلیل در دوره رکود تولید کاهش می یابد پس شرکت ها استخدام خود را متوقف می

کند یا بخشی از نیروی کار خود را بیکار می کند

## پیامدهای بیکاری و رکورد

### پیامدهای بیکاری و رکود

بیکاری مشکلات زیادی را برای افراد بیکار، خانواده های آنها به وجود می آورد

(۱) خانوارهای درآمد خود را از دست می دهند

(۲) اگر خانواده هیچ دستمزد دیگری نداشته باشد برای تامین نیازهای اولیه مسکن مجبور هستند

(الف) از پس انداز خود استفاده کند (ب) یا از دیگران خود قرض بگیرد

(۴) برای هزینه های غیر ممکن تقرب پیش بینی نشده در مثل درمان خرابی لوازم خانگی و ... ناتوان می شود

(۵) موجب بروز اختلافات خانوادگی می شود

(۶) جرم و جنایت در جامعه افزایش می دهد

(۷) تاثیر منفی بر بودجه دولت دارد چرا که میزان بالای بیکاری باعث می شود تا دولت پول بیشتری را صرف برنامه های اجتماعی مثل بیمه بیکاری و کمک به تغذیه خانواده های نیازمند کند.

(۸) کاهش درآمد مالیاتی دولت به سبب بیکاری کارگران و کاهش تولید شرکتها

بسیاری از بیکاران بیمه خدمات درمانی خود را از دست می دهند

### یکی از پیامدهای غم انگیز بیکاری و رکود فقر است

در جهان هرچهار ثانیه یک کودک بر اثر مشکلات مرتبط با فقر جان خود را از دست می دهد.

در جهانی که شرکتها و قدرت صنعتی بزرگ و با توان درآمد بالایی در آن فعالیت می کند کودکان در فقر جان خود را از دست می دهند بسیاری از کشورهای جهان درگیر مسائل مرتبط با فقر و نابرابری هستند حتی کشورها با درآمد بالا نیز دست به گریبان نا برابری اقتصادی اند.

برای تعیین میزان فقر یک روش کلی وجود دارد در این روش دو شاخص را با هم مقایسه می کنیم

(۱) نیازمندیهای افراد و یا خانواده ها

(۲) توانمندی آن ها برای دستیابی به نیازها

### فقر نسبی

شهر و روستا به عنوان دو محیطی که از نظر سطح رفاه یکسان نیستند را می توان مثال زد ممکن است میزان ((سلامت)) که برای خانوارهای ناحیه روستا مطلوب و ایده آل است برای خانواده های خانوارهای شهری ناچیز تلقی و بر این اساس آنها خود را فقیر بدانند

**پس در تعریف فقر نسبی** می توان گفت: همیشه تعریف فقر نسبت به وضعیتی که ما در آن هستیم صورت می گیرد

**معیار سنجش: از آنجایی که فقر نسبی نسبت به وضعیتی که در آن هستیم سنجیده می شود پس**

معیار فقر نسبی در

(۱) نواحی

(۲) زمان های مختلف متفاوت خواهد بود

که نهایتاً محاسبه تعداد افراد فقیر را بسیار پیچیده و شاید ناممکن می کند

## فقر مطلق

محاسبه میزان فقر به وسیله مفهوم فقر نسبی کار پیچیده ای است بنابراین مفهوم دیگری به نام فقر مطلق تعریف می شود  
**تعریف فقر مطلق:** وضعیتی است که فرد در تامین احتیاجات اولیه زندگی خود یعنی خوراک پوشاک و مسکن عاجز است

معیار سنجش فقر مطلق:

۱) تولید ناخالص داخلی ۲) درآمد سرانه

## دولت و مسئله بیکاری و فقر

عامل اصلی ایجاد بیکاری و فقر از نظر کارآفرینان و تولید کنندگان را می توان به موارد زیر دانست:

الف- قاچاق با واردات کالایی که مشابه آن در کشور تولید می شود

ب- نبود فضای مناسب کسب و کار و موانع ایجاد شده که می توان گفت به دلایل زیر اتفاق می افتد:

۱- سالها انتظار برای کسب مجوز راه اندازی یک کارگاه تولیدی یا اضافه کردن خط تولید جدید (موانع قانونی)

۲- قانون گذاری های متعدد، متناقض و دائمآدر حال تغییر

۳- اختلال در بازارهای انرژی جهان

۴- بحرانهای محیط زیستی یا بهداشتی مثل ویروس کرونا

۵- بی ثباتی در قیمتها

یکی از وظایف که دولت ها در هر کشوری وجود دارد اجرای سیاستهای **فقرزدایی** و **برقراری عدالت** است .

دولت ها موظفند به دو شکل با فقر و بیکاری مبارزه کنند :

۲- مبارزه با فساد

۱- حمایت از شرکتهای تولیدی

## مسئولیت اجتماعی مردم

مردم نیز برای حفاظت از پیشرفت های اقتصادی در مقابل ویروس فقر مسئولیت دارند

مردم می تواند از روشهای زیر از یکدیگر در برابر خط فقر و نابرابری محافظت کنند :

۱- ایجاد نهادهای توانمندی سازی ۲- خیریه و کمک های مردمی ۳- صندوق های قرض الحسنه ۴- فعالیتهای جهادی

## فعالیت فردی در کلاس صفحه ۸۵

چرا این جمله صحیح است: «وقتی یک اقتصاد منابع غیرفعال دارد، هیچ احتیاجی به انتقال منابع از تولید یک کالا به تولید کالای دیگری نیست»

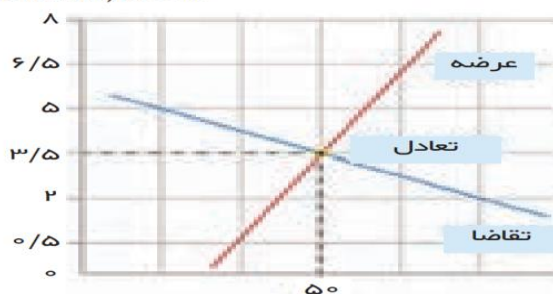


وقتی یک کشور می خواهد دو تا کالا تولید کند در صورتی که روی مرز امکانات تولید باشد و منابع غیرفعال نداشته باشد باید برای تولید یک کالا، کالای دیگری را از دست بدهد (هزینه فرصت) پس وقتی کشوری منابع غیرفعالی دارد که بیکار و بدون استفاده هستند به این معناست که داخل منحنی مرز امکانات تولید قرار گرفته است پس می تواند از آنها استفاده کند و از این منابع در تولید کالایی استفاده کند که در دست تولید است و مقدار تولیدش را بیشتر کند پس دیگر نیازی نیست منابع خود را از تولید یک کالا به تولید یک کالای دیگر منتقل کند.

## فعالیت گروهی در کلاس

در نمودار زیر، مقدار و قیمت (دستمزد) تعادلی در یک بازار کار، نشان داده شده است. در دستمزد پنج میلیون تومانی (برای هر ماه)، بازار دارای مازاد عرضه است و در قیمت دو میلیون تومانی، بازار با مازاد تقاضا روبه روست. اولاً تحلیل کنید که مازاد عرضه و تقاضا در بازار کار به چه معناست؛ ثانیاً چگونه مقدار و قیمت در بازار کار به حالت تعادلی باز میگردد

دستمزد (میلیون تومان)



**مازاد عرضه:** اگر مقدار دستمزد از سطح دستمزد تعادلی بالاتر باشد (مثلاً قیمت ۵ میلیون) به دلیل افزایش دستمزد نیروی کار بیشتری می خواهند وارد بازار کار شوند اما کارفرما در این سطح قیمتی حاضر نیستند که نیرو بگیرند پس بازار نیروی کار با مازاد عرضه و کمبود تقاضای نیروی کار روبرو می شود.

**مازاد تقاضا:** اگر میزان دستمزد از سطح دستمزد تعادلی پایین تر باشد (مثلاً ۲ میلیون) به دلیل کاهش دستمزدها نیروی کار کمتری تمایل دارند وارد بازار کار و فعالیت اقتصادی شود اما کارفرمایان تقاضای بیشتری برای جذب نیروی کار به دلیل کاهش دستمزد پرداختی دارند در نتیجه بخشی از کارفرمایان موفق به جذب نیروی کار مورد نظر خود نمی شوند پس بازار نیروی کار با کمبود عرضه و افزایش تقاضای نیروی کار مواجه می شود.  
ثانیاً:

**راه حل برای مازاد عرضه:** در این حالت باید قیمت و دستمزد نیروی کار کاهش یابد تا کارفرمایان با توجه به این کاهش قیمت دستمزد تقاضای خود را برای جذب نیروی کار بیشتر کنند تا جایکه نیروی کار اضافی جذب بازار کار شود. و دوباره بازار به حالت تعادل برسد.

**راه حل برای کمبود عرضه:** افزایش دستمزد نیروی کار باید صورت بگیرد یعنی در وضعیت کمبود عرضه لازم است دستمزدها افزایش یابند تا نیروی کار بیشتری حاضر شوند وارد بازار کار شده و تا جایی این روند ادامه می یابد که بازار به تعادل برسد.

برای تفکر و تمرین

شرایط پیش آمده و واردات بی رویه ی تجهیزات کشاورزی، باعث شد تا آقای محمدی مجبور شود بخشی از واحد تولیدی کارگاه خود را که مربوط به سموم زیستی بود، تعطیل کند همین اتفاق در بسیاری از کارگاهها و تولیدیهای منطقه نیز رخ داد آقای محمدی برای محاسبه نرخ بیکاری منطقه خودش به اطلاعات زیر دست یافته است لطفا محاسبه کنید که نرخ بیکاری در منطقه زندگی آقای محمدی چقدر است

جمعیت کل (نفر)	جمعیت زیر ۱۵ سال (نفر)	جمعیت غیر فعال (نفر)	جمعیت شاغل منطقه (نفر)
1,860,000	360,000	250,000	1,000,000

$$\text{نرخ بیکاری منطقه} = \frac{\text{جمعیت بیکار 15 ساله و بیشتر}}{\text{جمعیت فعال 15 ساله و بیشتر}} \times 100$$

$$\text{جمعیت زیر 15 سال} - \text{جمعیت کل} = \text{جمعیت 15 سال و بیشتر} \quad \longrightarrow \quad 1,860,000 - 360,000 = 1,500,000$$

$$\text{جمعیت غیر فعال} + \text{جمعیت فعال} = \text{جمعیت 15 سال و بالاتر} \quad \longrightarrow \quad 1,500,000 = 250,000 + \text{جمعیت غیر فعال}$$

$$\text{جمعیت فعال} = 1,250,000$$

$$\text{جمعیت بیکار} + \text{جمعیت شاغل} = \text{جمعیت فعال} \quad \longrightarrow \quad 1,250,000 = 1,000,000 + \text{جمعیت بیکار}$$

$$\text{جمعیت بیکار} = 250,000$$

$$\text{نرخ بیکاری منطقه} = \frac{250,000}{1,250,000} \times 100 = 20$$

### تحلیل کنید

نرخ بیکاری در کشور چگونه محاسبه می شود و چرا معمولا نرخ بیکاری اعلام شده، از آنچه ما تصور میکنیم، کمتر است؟

$$\text{نرخ بیکاری منطقه} = \frac{\text{جمعیت بیکار 15 ساله و بیشتر}}{\text{جمعیت فعال 15 ساله و بیشتر}} \times 100$$

(۱) طبق تعریف کسانی که در از جستجوی شغل سر شدن بی کار به حساب نمی آیند

(۲) همه کسانی که به صورت پاره وقت مشغول به کار هستند شاغل به حساب می آیند در حالی که آب آنها ممکن است در جستجوی شغل تمام وقت باشند و خود را شاغل به حساب نیارند

(۳) همه کسانی که غیر از شغل تخصصی ایشان مشغول به کار و فعالیت باشند شاغل به حساب می آیند

۴) خی از افراد ممکن است به دلایل مختلف و مأموران آمارگیر درباره وضعیت شغلی خود با صداقت برخورد نکنند از جمله به این دلیل که به بخش غیررسمی اشتغال دارند یا امید دارند از بیمه بیکاری بهره‌مند شود از نظر شما مهمترین راهکار برای مقابله با بیکاری و فقر چیست؟

اصلاح ساختار توزیع درآمد و عادلانه تر کردن آن ۲- بهبود وضعیت اقتصادی در زمینه تولید صنعتی ۳- توانمند ساختن افراد به عنوان نیروی مولد ۴- مبارزه واقعی نظام با فساد اقتصادی و رانت خواری ۵- مصالحه با دنیا و جذب سرمایه گذاری داخلی و خارجی ۶- اجرای سیاست های فقر زدایی توسط دولت حمایت از شرکتهای تولیدی و کارآفرینان ۷- انطباق تحصیلات با واقعیت ها و نیازمندیهای بازار کار و ...