

سوالات تستی درس اقتصاد استان سیستان و بلوچستان

۱) کدام یک جزء هزینه های تولید نیست؟

- ۱- پولی که برای خرید یا اجاره ماشین آلات مصرف می شود
- ۲- پولی که به ازای استخدام تعدادی کارگر یا کارمند پرداخت می شود
- ۳- پولی که بابت خریداری یا اجاره محل کارگاه یا کارخانه صرف میشود
- ۴- پولی که مابه التفاوت در آمد و هزینه است و تولید کننده از فعالیت اقتصادی خود به دست می آورد

۲) به ترتیب مبالغی که تولید کنندگان برای تولید صرف می کنند و مقدار پولی که با فروش محصولات خود به دست می آورند، چه نام دارد و از تفاضل این دو مقدار چه چیزی حاصل می شود؟

- ۱- هزینه های مالی - انباشت سرمایه - سرمایه
- ۲- هزینه مستقیم تولید - در آمد - سود
- ۳- در آمد - سود - هزینه های تولید
- ۴- سرمایه ی مالی - در آمد - سود

۳) کدام یک از گزینه های زیر در مورد افراد ثروتمند اما بدنام در میان مردم، نادرست است؟

- ۱- با احتکار کالاهای مورد نیاز مردم در مواقع ضروری و گران فروختن آنها سودهای سرشار می برند.
- ۲- این افراد ترجیح می دهند در روستاها و محله های کوچک به فعالیت های خود بپردازند.
- ۳- معمولاً به دنبال ارزان خریدن و گران فروختن هستند و خرید و فروش برخی از کالاها، در انحصار آنهاست
- ۴- این افراد اقتصاد خود و جامعه را علیرغم سود زیادی که می برند، در سراسیبهی سقوط قرار می دهند

۴) به ترتیب هر یک از عبارات های زیر مربوط به کدام ویژگی مشترک کار آفرینان موفق می باشد؟

-داشتن نظم و انضباط و توانایی حل مسئله  
-داشتن شجاعت به همراه تدبیر

- ۱- پرانگیزه - ریسک پذیر
- ۲- ریسک پذیر - خوش بین
- ۳- سازمان دهنده - یادگیرنده
- ۴- پرانگیزه - خوش بین

۵) کدام گزینه وضعیت عبارات زیر را از حیث صحیح یا غلط بودن به درستی بیان می کند؟

الف) امکان عدم موفقیت در ابتدای کار هر کار آفرین بسیار پایین است.

ب) کسی که می خواهد کار آفرین باشد باید مهارت های ابتکار عمل را داشته باشد تا بتواند با جمع کردن عوامل مختلف در کنار هم کالا یا خدمتی را تولید کند.

ج) کار آفرین کسی است که با نوآوری و خطرپذیری، محصولات جدیدی تولید و عرضه می کند.

د) کار آفرینان شجاعتی برای شروع یک سرمایه گذاری جدید دارند که دیگران فاقد آن هستند

- ۱- ص - غ - ص - ص      ۲- ص - ص - غ - ص      ۳- غ - ص - ص - ص      ۴- غ - ص - غ - غ

۶) کدام گزینه از شیوه های معمول برای کاهش هزینه با افزایش در آمد نیست؟

- ۱- فراهم آوردن بازار خوب و فروش محصولات با قیمت مناسب
- ۲) پرهیز از استخدام نیروی کار غیر لازم، صرفه جویی و افزایش بهره وری
- ۳) کاهش دستمزد نیروهای کار با عقد قراردادهای ارزان قیمت با کارگران
- ۴) صرفه جویی در مواد اولیه و انرژی با جلوگیری از ریخت و پاش

۷) کدام گزینه کامل کننده ی جاهای خالی پرشش های زیر است؟

الف) بهره وری یعنی به دست آوردن..... دو تولید کننده که عوامل تولید یکسانی دارند، آن که محصول..... داشته باشد، بهره وری..... داشته است.

ب) در تکمیل فرم اظهارنامه ی مالیاتی، تولید کنندگان سود..... خود را درج می کنند.

ج) در هر سبک و کاری..... ب میزان کار آفرینی را نشان می دهد.

د) گاهی از متخصصان به عنوان..... به یاد می شود.

۱) الف) بیشترین خروجی با بیشترین ورودی - بیشتری به بیشتری، ی) حسابداری، ج) ریسک پذیری ضرب در نیروی انسانی شاغل، د) سرمایه های اجتماعی و معنوی

۲) الف) کمترین خروجی با بیشترین ورودی - کمتری - کمتری، ی) ویژه، ج) ریسک پذیری ضرب در نیروی انسانی شاغل، د) سرمایه ی انسانی

۳) الف) بیشترین خروجی با کمترین ورودی - بیش تری - بیشتری، ب) ویژه، ج) نوآوری ضرب در خطرپذیری، د) سرمایه ی انسانی

۴) الف) بیشترین خروجی با کمترین ورودی - بیشتری - بیشتری، ب) حسابداری، ج) نوآوری ضرب در خطرپذیری، د) سرمایه های اجتماعی و معنوی

۸) کدام گزینه، مشتمل بر پاسخ درست و کامل پرسش های زیر است؟

الف) فرمول کدام اصطلاح اقتصادی، نادرست است؟

ب) یک کار آفرین موفق برای داشتن یک انتخاب درست باید چگونه عمل کند؟

۱) الف) کل محصول  $\times$  قیمت = در آمد، ب) رقبای خود را شناسایی کند

۲) الف) هزینه های مستقیم - در آمد = سود حسابداری، ب) هزینه تولید خود را کاهش دهد.

۳) الف) هزینه های مستقیم و غیر مستقیم - در آمد = سود اقتصادی سود ویژه، ب) با تبلیغات گسترده بازار خوبی برای فروش محصولات خود ایجاد کند.

۴) الف) در آمد تولیدی - هزینه های تولید = سود بنگاه اقتصادی، ب) هزینه و درآمدهایش را درست محاسبه کند

۹) عده خاصی از افراد می توانند کسب و کار جدید راه اندازی کنند. کسی که می خواهد کار آفرین باشد، باید ..... را داشته باشد تا بتواند با جمع کردن عوامل مختلف در کنار هم، کالا یا خدمتی را تولید کند.

۱) مهارت های تصمیم گیری

۲) مهارت های کارگروهی

۳) مهارت های ابتکار عمل

۴) مهارت های سازماندهی

۱۰) به ترتیب هر کدام از موارد زیر مربوط به کدام یک از ویژگی های مشترک کار آفرینان موفق می شود؟

الف) نظم، انضباط، پایداری اشتیاق و توانایی حل مسئله را دارند

ب) صنایع را به شکل کارایی مدیریت و هماهنگ می کنند

پ) پس انداز و خوش تایی شان را با شجاعت و تدابیر، به میدان می آورند تا فعالیت اقتصادی جدیدی را راه اندازی کنند

ت) ایده ها را به محصولات جدید، فرایندها و یا کسب و کارهای جدید تبدیل می کنند

۱) پراکنگیزه، یادگیرنده، خوش بین، نوآور

۲) نوآور، یادگیرنده، پراکنگیزه، خوش بین

۳) پراکنگیزه، سازمان دهنده، ریسک پذیر، نوآور

۴) نوآور، سازمان دهنده، ریسک پذیر، خوش بین

۱۱) کدام گزینه به درستی صحیح یا غلط بودن عبارات زیر را مشخص می کند؟ (به ترتیب)

الف) امروز اغلب کسب و کارها در ایران به شکل شخصی اند و بیشتر آنها کوچک مقیاس اند.

ب) در زمینه های تخصصی مثل پزشکی و وکالت اغلب کسب و کارها شراکتی است.

ج) آزادی عمل و سهولت در تصمیم گیری از مزایای کسب و کار شخصی است.

د) شراکت، کسب و کاری متعلق به دو نفر یا بیشتر است که هر کدام به صورت مساوی در سود کسب و کار شریک اند

۱) ص - ص - غ (۲) غ - ص - غ (۳) ص - غ - غ (۴) ص - غ - ص - غ

۱۲) هر یک از موارد زیر به ترتیب با کدام نوع کسب و کار مرتبط است؟

- امروزه اغلب کسب و کارها در ایران به این شکل هستند

- پرهزینه ترین نوع کسب و کار

- با هدف تامین نیازمندی های اعضا تشکیل می شود

۱) شرکت - ایجاد مؤسسات غیرانتفاعی - مؤسسات خیریه

۳) شخصی - ایجاد شرکت - تعاونی

۲) شخصی - شرکت - مؤسسات غیرانتفاعی

۴) شرکت - ایجاد مؤسسات غیرانتفاعی - تعاونی

۱۳) کدام گزینه تکمیل کننده جاهای خالی در عبارت زیر است؟

الف) مسئولیت ..... برای سهامداران از مزایای ایجاد شرکت است

ب) پرهزینه ترین نوع کسب و کار ایجاد یک شرکت سهامی است زیرا ...

ج) ..... از معایب ایجاد شرکتها است.

۱) نامحدود - حجم سرمایه اولیه مورد نیاز بالا است . سود شرکت علاوه بر مالیات بر درآمد

۲) محدود - از پول دیگران برای راه اندازی کارش استفاده می کند - تقسیم سود به طور برابر بین مالکین سهام

۳) محدود - از پول دیگران برای راه اندازی کارش استفاده می کند - تقسیم سود به تناسب مالکیت سهام

۴) نامحدود - حجم سرمایه اولیه مورد نیاز بالا است - تقسیم سود به تناسب مالکیت سهام

۱۴) بترتیب هر یک از عبارات های امکان رقابت بیشتر و تاخیر در تصمیم گیری مربوط به مزایای کسب و کار شرکتی است یا معایب آن؟

۱) مزیت - مزیت ۲) معایب - معایب ۳) معایب - مزیت ۴) مزیت - معایب

۱۵) عبارات زیر از حیث صحیح یا غلط بودن در چه وضعیتی قرار دارند؟

الف) شرکت، کسب و کاری متعلق به دو نفر یا بیشتر است که شریک نامیده می شوند. هر کدام هم متناسب با سهمشان در سود، زیان کسب و کار سهیم

اند. ب) کاهش برخی هزینه ها از طریق مشاوره های حقوقی و تنظیم قرارداد از مزایای کسب و کار شرکتی است.

ج) پرهزینه ترین نوع کسب و کار شرکت است. شرکت کسب و کاری است که خودش هویت قانونی دارد.

د) مواردی مانند چگونگی انحلال شرکت، تقسیم سود و زیان و حقوق و مسئولیت های سهامداران شرکت در اساسنامه شرکت بیان می شود.

۱) غ - غ - ص ۲) ص - ص - غ ۳) ص - غ - ص ۴) ص - غ - ص

۱۶) درک تفاوت مفهومی شکل های مختلف کسب و کار با پاسخ به چه سوالی میسر می شود و پاسخ به این سوال بیانگر کدام مفهوم است؟

۱) مالک محصول یا کالای نهایی کیست؟ - شرکت

۲) عرضه کننده محصول کیست؟ شرکت

۳) مالک محصول یا کالای نهایی کیست؟ سازمان تولید

۴) تقاضاکننده محصول چه کسانی هستند؟ - سازمان تولید

۱۷) چند مورد از موارد زیر در خصوص انواع کسب و کار درست است؟

الف) راه اندازی آسان و هزینه های نسبتا اندک از مزایای کسب و کار شخصی است

ب) شرکت کسب و کاری است که خودش هویت قانونی دارد

ج) اگر دارایی شرکتی به ۵۰,۰۰۰ سهم تقسیم شده باشد، سرمایه گذاری که ۲,۰۰۰ سهم آن را خریداری می کند، مالک ۲۵ درصد شرکت است

د) مسئولیت محدود برای سهامداران (ضرر و بدهی سهامداران محدود به میزان سهام) و تقسیم سود به تناسب مالکیت سهام از معایب ایجاد شرکت

است.

ه) مالکیت کامل سود و منافع مالیاتی (فقط یک بار مالیات بر درآمد می دهید) از مزایای کسب و کار شخصی است.

و) بار سنگین مسئولیت و مسئولیت نامحدود در مقابل بدهی ها از معایب کسب و کار شخصی است

۱) یک مورد	۲) دومورد	۳) سه مورد	۴) چهار مورد										
<p>۱۸) شرکت کسب و کاری است که خودش هویت قانونی دارد. از این عبارت کدام مورد برداشت نمی شود؟</p> <p>۱) قانون با یک شرکت، مشابه با یک انسان رفتار می کند.</p> <p>۲) شرکت می تواند دارایی داشته باشد</p> <p>۳) شرکت می تواند علیه افراد شکایت کند.</p> <p>۴) شرکت سهامی از پول دیگران برای راه اندازی کارش استفاده می کند</p>													
<p>۱۹) موارد کدام گزینه دربردارنده پاسخ صحیح جاهای خالی عبارت های زیر است؟</p> <p>الف) تقسیم سود به تناسب مالکیت سهام از ..... ایجاد شرکت است.</p> <p>ب) اغلب کسب و کارها در ایران به شکل ..... است.</p> <p>ج) منافع مالیاتی (فقط یک بار مالیات بر درآمد میدهد) از ..... کسب و کار ..... است</p> <p>۱) الف) مزایای ب) شرکتهای ج) مزایای - شخصی</p> <p>۲) الف) معایب ب) شخصی ج) معایب - شراکتی</p> <p>۳) الف) مزایای ب) شرکتهای ج) معایب - شراکتی</p> <p>۴) الف) معایب ب) شخصی ج) مزایای - شخصی</p>													
<p>۲۰) قانون اول از اصول انتخاب هر کسب و کار کدام مورد است؟</p> <p>۱) منابع کمیاب خود را شناسایی کنید      ۳) هزینه های هدر رفته را فراموش کنید.</p> <p>۲) قید بودجه خود را ترسیم کنید.      ۴) هزینه فرصت هر انتخاب را محاسبه کنید.</p>													
<p>۲۱) کشاورزی یک زمین زراعی در اختیار دارد اما نمیداند در زمین خود چه محصولی بکارد. وی محصولاتی را که می تواند در زمین بکارد و همچنین منافع حاصل از فروش هر یک را در جدول زیر ارائه می دهد</p> <p>الف) این کشاورز کدام محصول را در زمین خود می کارد؟</p> <p>ب) هزینه ی فرصت این انتخاب برای کشاورز کدام خواهد بود؟</p> <table border="1" data-bbox="56 1186 714 1470"> <tr> <td>۸۰۰ میلیون ریال</td> <td>منافع حاصل از فروش جو</td> </tr> <tr> <td>۵۰۰ میلیون ریال</td> <td>منافع حاصل از فروش گندم</td> </tr> <tr> <td>۹۰۰ میلیون ریال</td> <td>منافع حاصل از فروش پنبه</td> </tr> <tr> <td>۸۵۰ میلیون ریال</td> <td>منافع حاصل از فروش سیب زمینی</td> </tr> <tr> <td>۶۰۰ میلیون ریال</td> <td>منافع حاصل از فروش پیاز</td> </tr> </table> <p>۱) الف) پنبه ب) ۸۰۰ میلیون ریال ناشی از کشت جو</p> <p>۲) الف) سیب زمینی ب) ۸۰۰ میلیون ریال ناشی از کشت جو</p> <p>۳) الف) پنبه ب) ۸۵۰ میلیون ریال ناشی از کشت سیب زمینی</p> <p>۴) الف) گندم ب) ۸۵۰ میلیون ریال ناشی از کشت سیب زمینی</p>				۸۰۰ میلیون ریال	منافع حاصل از فروش جو	۵۰۰ میلیون ریال	منافع حاصل از فروش گندم	۹۰۰ میلیون ریال	منافع حاصل از فروش پنبه	۸۵۰ میلیون ریال	منافع حاصل از فروش سیب زمینی	۶۰۰ میلیون ریال	منافع حاصل از فروش پیاز
۸۰۰ میلیون ریال	منافع حاصل از فروش جو												
۵۰۰ میلیون ریال	منافع حاصل از فروش گندم												
۹۰۰ میلیون ریال	منافع حاصل از فروش پنبه												
۸۵۰ میلیون ریال	منافع حاصل از فروش سیب زمینی												
۶۰۰ میلیون ریال	منافع حاصل از فروش پیاز												
<p>۲۲) آقای گلپایگانی در تولیدی پارچه خود ۲۰ درصد نوآوری و ۴۰ درصد خطر پذیری کرده، آقای بهزادی هم در تولیدی لباس خود ۳۰ درصد نوآوری و ۲۰ درصد خطر پذیری کرده است. کدام یک، میزان بیشتری کار آفرینی داشته است و به چه میزان؟</p> <p>۱) آقای گلپایگانی ۸٪      ۲) آقای بهزادی ۱۰٪      ۳) آقای گلپایگانی ۲۰٪      ۴) آقای بهزادی ۶٪</p>													
<p>۲۳) کدام گزینه، نشانگر پاسخ درست پرسش های زیر است؟</p> <p>الف) هر یک از موارد بیان شده به ترتیب به کدام عامل تولید اشاره دارد؟</p> <p>تراکتور برای کشاورز - دریا در فعالیتهای صیادی - کار آفرین - کامیون برای شرکتهای حمل و نقل - مواد خام استخراج شده از معادن در فعالیت های صنعتی</p> <p>ب) در هر کسب و کاری میزان کار آفرینی چگونه محاسبه می شود؟</p> <p>پ) کدام عامل تولید به عنوان برترین عامل تولید به شمار می رود؟</p>													

۱) الف سرمایه فیزیکی - زمین - عامل انسانی - سرمایه فیزیکی - زمین - ب) نوآوری ضرب در خطر پذیری - پ) عوامل انسانی  
 ۲) الف سرمایه فیزیکی - زمین - عامل انسانی - سرمایه فیزیکی - زمین - ب) تعداد کسب و کار جدید ضرب در سودآوری - پ) سرمایه فیزیکی  
 ۳) الف زمین - سرمایه فیزیکی - سرمایه مالی - سرمایه مالی - ب) تعداد کسب و کار جدید ضرب در سودآوری - پ) سرمایه فیزیکی

۴) الف زمین - سرمایه فیزیکی - سرمایه مالی - سرمایه مالی - ب) نوآوری ضرب در خطرپذیری - پ) عوامل انسانی

۲۴) آقای زرباف ۱۸۰ میلیون تومان سرمایه دارد و می خواهد با سرمایه اولیه خود دست به کاری بزند. او تصمیم می گیرد مرغداری بزند. به همین منظور

۱۰۰ میلیون تومان بابت رهن یک مرغداری و ۳۰ میلیون تومان هم بابت خرید مواد اولیه و ذرت و خرید ۳۰۰ مرغ می پردازد. هم چنین ۲۰ میلیون تومان بابت دستمزد ۲۰ کارگر کنار می گذارد. از طرفی دوست آقای زرباف به پول احتیاج پیدا می کند و ۳۰ میلیون از او قرض می گیرد. هزینه های مستقیم تولید آقای زرباف چه قدر است؟

- ۱) ۱۸۰ میلیون تومان      ۲) ۱۰۰ میلیون تومان      ۳) ۱۳۰ میلیون تومان      ۴) ۱۵۰ میلیون تومان

۲۵) هر یک از موارد زیر به ترتیب جزء کدام دسته از خطاها در تصمیم گیری هستند؟

الف) من واقعا از آن نمایش تئاتر خوشم نمی آمد، اما چون پول داده بودم تا آخر آن را دیدم.

ب) من و تمام خانواده ام عاشق پیتزا هستیم، فکر می کنم به جای گرفتن مدرک لیسانس یک مغازه فست فودی بزنم.

پ) دلم می خواهد تغییرات زیادی در زندگی ام ایجاد کنم اما هیچ وقت زمان یا حوصله آن را پیدا نکرده ام.

ت) خیلی مانع داشتم اما نمی توانستم چشمم را روی این فروش فوق العاده بیندم.

۱) الف) توجه به هزینه های هدررفته - ب) بی صبری زیاد پ) چسبیدن به وضعیت فعلی - ت) اثرگذاری حقه های فروش بر تصمیم گیری

الف) توجه به هزینه فرصت. ب) خودرأی بودن - پ) بی صبری زیاد - ت) اثرگذاری حقه های فروش بر تصمیم گیری ها

۳) الف) توجه به هزینه های هدررفته - ب) بی صبری زیاد - پ) اعتماد به نفس بیش از حد - ت) توجه به هزینه های هدررفته

۴) الف) بی صبری زیاد - ب) اعتماد به نفس بیش از حد - پ) چسبیدن به وضعیت فعلی - ت) توجه به هزینه های هدررفته

۲۶) نام اختصاری منحنی مرز امکانات تولید چیست؟

- ۱) PPF      ۲) PFP      ۳) FPP      ۴) PTF

۲۷) منحنی..... نشان دهنده..... امکان تولید شرکت شما با منابع موجود است و سایر نقاط روی این منحنی،..... را نشان میدهد.

۱) مرز امکانات عرضه - حداکثر - چگونگی تقسیم منابع کمیاب بین تولید دو کالا

۲) مرز امکانات تولید - حداکثر - چگونگی تقسیم منابع کمیاب بین تولید دو کالا

۳) مرز امکانات تولید - حداقل - چگونگی تقسیم منابع کمیاب بین عرضه دو کالا

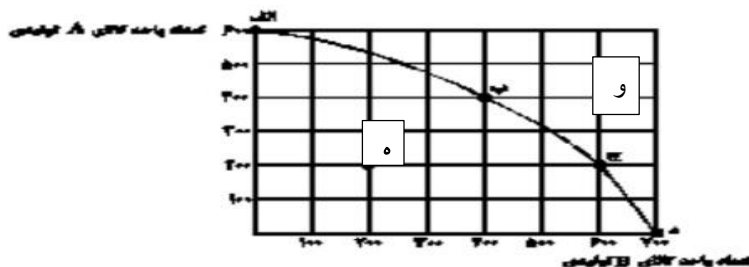
۴) مرز امکانات عرضه - حداقل - چگونگی تقسیم منابع کمیاب بین عرضه دو کالا

۲۸) با توجه به منحنی مرز امکانات تولید زیر که مربوط به یک شرکت فرضی است که تنها دو کالای A و B را تولید می کند:

الف) با توجه به نقاط (ب) و (ج) هزینه فرصت تولید ۲۰۰ واحد کالای B بیشتر، کدام است؟

ب) تولید در کدام نقطه ناکار است؟

ج) تولید در کدام نقطه غیرممکن است؟



۱) الف) ۲۰۰ واحد کالای A است. ب) ۵ (ج) و

۲) الف) ۲۰۰ واحد کالای A است. ب) ۵ (ج) و

۳) الف) ۴۰۰ واحد کالای A است. ب) ۵ (ج) و

۴) الف) ۴۰۰ واحد کالای A است. ب) ۵ (ج) و

۲۹) به ترتیب کدام گزینه نشان دهنده صحیح یا غلط بودن عبارات های زیر است؟

- یک شرکت به جای تولید بر روی مرز امکانات تولید، بهتر است در درون مرز امکانات تولید کند.
- اگر کشوری هر فرصتی را برای تولید و استفاده بهتر از منابع به کار گیرد، می گوئیم اقتصاد آن کشور کارا است.
- وقتی که اقتصاد ناکارا است ممکن نیست که بیشتر از یک کالا تولید شود.
- با فرض ثابت ماندن منابع کشور، رسیدن به نقاط خارج از مرز امکانات تولید، قابل دستیابی است.

(۱) ص - ص - غ - غ (۲) غ - ص - ص - ص - غ (۳) غ - ص - ص - غ - غ (۴) ص - غ - غ - غ - ص

۳۰ چند مورد از موارد زیر بیانگر اقتصاد کارا است؟

- استفاده از هر فرصتی برای به کارگیری منابع با وجود بدتر کردن وضع دیگران
- بیشترین استفاده از منابع موجود
- دسترسی مردم به بیش از یک کالا یا خدمت بدون کاهش در سایر خدمات و کالاها
- تولید درون مرز امکانات تولید

(۱) دو (۲) سه (۳) یک (۴) چهار

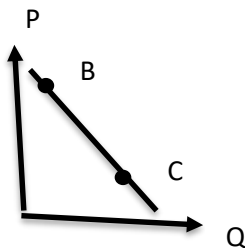
۳۱ سرمایه گذاری در زمینه های پرخطر، بدون آمادگی لازم، به معنی کدام اشتباه در تصمیم گیری است؟

- (۱) چسبیدن به وضعیت فعلی
- (۲) توجه به هزینه های هدررفته
- (۳) اعتماد به نفس بیش از حد
- (۴) اثرگذاری حقه های فروش بر تصمیم گیری

۳۲ بر اساس قانون تقاضا

- (۱) مقدار تقاضا از یک کالا با عرضه آن رابطه مستقیم دارد
- (۲) مقدار تقاضا از یک کالا با قیمت آن رابطه مستقیم دارد
- (۳) مقدار تقاضا از یک کالا با قیمت آن رابطه برعکس دارد
- (۴) مقدار تقاضا از یک کالا با عرضه آن رابطه برعکس دارد

۳۳ با فرض اینکه نقاط B و C بر روی منحنی..... قرار داشته باشد وضع نقطه B در مقایسه با نقطه C چگونه است؟



- ۱- تقاضا - قیمت بیشتر مقدار کمتر
- ۲- عرضه - قیمت و مقدار بیشتر
- ۳- تقاضا - قیمت و مقدار کمتر
- ۴- عرضه - قیمت کمتر و مقدار بیشتر

۳۴ مفهوم تعادل بازار به ارتباط کدام مورد اشاره دارد؟

- (۱) عرضه کنندگان و تقاضا کنندگان
- (۲) عرضه کنندگان و تولید کنندگان
- (۳) توزیع کنندگان و تقاضا کنندگان
- (۴) تقاضا کنندگان و مصرف کنندگان

۳۵ [ هرگاه به دلایل طبیعی، اقتصادی، قانونی یا حتی غیرقانونی، تعداد فروشنده یا خریدار به چند نفر محدود می شود به این وضعیت.... می گویند

(۱) مناقصه (۲) تعادل (۳) مزایده (۴) انحصار

۳۶ مجموعه گسترده ای از قوانین و مقررات است که توسط دولت به منظور تسهیل و تشویق مبادلات که به نفع خریداران و فروشندگان می باشد و از بروز شرایطی که به مبادلات آسیب می زند جلوگیری می کند؟

(۱) انحصار (۲) بهبود عملکرد بازار (۳) آرایه کالاهای عمومی (۴) مزایده

۳۷) در صورتی که در بازار قیمت کالایی در حال کاهش باشد دلیل این کاهش قیمت به سمت قیمت تعادلی چیست؟

- ۱- فزونی عرضه بر تقاضا  
 ۲- فزونی تقاضا بر عرضه  
 ۳- کمبود عرضه  
 ۴- مازاد تقاضا

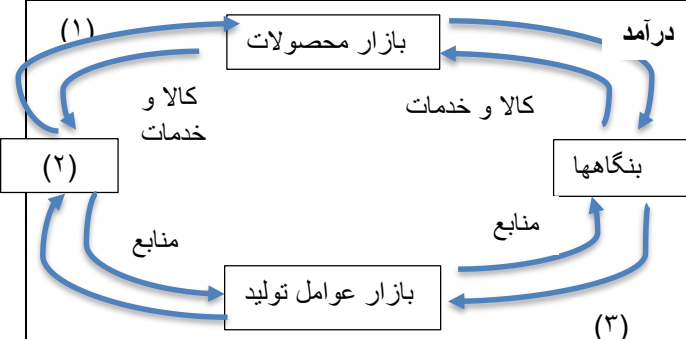
۳۸) در شکل رو برو موارد خواسته شده را به ترتیب مشخص کنید؟ -

(۱) - درآمد - دولت - پرداختهای عوامل تولید

(۲) - خرید - خانوارها - پرداختهای عوامل تولید

(۳) - درآمد خانوار - خانوارها - کالا و خدمات

(۴) - خرید - خانوارها - کالا و خدمات



۳۹) در بازار هنگامی مازاد عرضه اتفاق میافتد که قیمت از سطح قیمت تعادلی بالاتر برود، کدامیک نتیجه این پدیده نیست؟

- (۱) پایین آمدن قیمت از یک سو مصرف کنندگان مقدار خرید خود را افزایش میدهند و از سوی دیگر، تولیدکنندگان از مقدار تولید خودمی کاهند.  
 (۲) گروهی از مصرف کنندگان موفق به خرید کالای مورد نیاز خود نبوده و برای خرید کالا حاضرند مبلغ بالاتری بپردازند و این امر سبب افزایش قیمت کالا میشود  
 (۳) چون گروهی از تولیدکنندگان، موفق نمیشوند کالایشان را بفروشند، حاضر خواهند بود آن را با قیمتی پایینتر به فروش برسانند؛ در نتیجه قیمت پایین می آید.  
 (۴) در حالت وجود مازاد عرضه قیمت کاهش مییابد و فاصله بین میزان عرضه و تقاضا کمتر میشود. این حالت تا سطحی ادامه مییابد که در آن فاصله بین میزان عرضه و تقاضا از بین می رود

۴۰- در بازار تولید لوازم الکترونیکی با مازاد عرضه مواجه هستیم این امر به چه معناست؟

- الف- به علت قیمت پایین لوازم الکترونیکی ، تولید کنندگان به تولید هرچه بیشتر روی آورده اند  
 ب- به علت قیمت بالای لوازم الکترونیکی تولید کنندگان با کمبود عرضه به دلیل سوء مدیریت مواجه شدند  
 ج- به علت قیمت بالای لوازم الکترونیکی ، انگیزه تولید بالا رفته اما میزان تقاضا پایین است و کمبود تقاضا داریم  
 د- به علت کاهش قیمت لوازم الکترونیکی با مازاد عرضه و مازاد تقاضا توأمان مواجه شده ایم

۴۱) با افزایش قیمت یک کالا مقدار تقاضا ..... مییابد و با کاهش قیمت یک کالا مقدار تقاضا ..... مییابد

- (۱) کاهش - افزایش (۲) افزایش - کاهش (۳) افزایش - افزایش (۴) کاهش - کاهش

۴۲\_ جدول رو به رو، نمودار "تقاضا، عرضه، قیمت" در یک جامعه ی بازاری فرضی است. در این صورت، کدام ردیف های جدول، بیانگر

الف) « مازاد عرضه » است؟

ردیف	قیمت (به ریال)	مقدار تقاضا (به کیلو)	مقدار عرضه (به کیلو)
۱	۱۰۰	۱۲۰۰	۰
۲	۱۵۰	۱۰۰۰	۲۰۰
۳	۲۰۰	۸۰۰	۴۰۰
۴	۲۵۰	۶۰۰	۶۰۰
۵	۳۰۰	۴۰۰	۸۰۰
۶	۳۵۰	۲۰۰	۱۰۰۰
۷	۴۰۰	۰	۱۲۰۰

ب) برابری میان «تقاضا و عرضه» است و نام «اصطلاح اقتصادی» آن چیست؟

ج) «کمبود عرضه» چیست؟

- ۱) الف) ردیف ۵ (ب) ردیف ۴ - قیمت و مقدار تعادلی (ج) ردیف ۳  
۲) الف) ردیف ۵ (ب) ردیف ۳ - قیمت و مقدار تعادلی (ج) ردیف ۴  
۳) الف) ردیف ۵ (ب) ردیف ۴ - مقدار تعادلی (ج) ردیف ۴  
۴) الف) ردیف ۳ (ب) ردیف ۴ - مقدار تعادلی (ج) ردیف ۵

۴۳) در حالت مزاد عرضه چه عاملی فاصله بین عرضه و تقاضا را از بین میبرد و عامل ایجاد تعادل بین رفتار اقتصادی مصرفکنندگان و تولیدکنندگان چیست؟

۱) افزایش قیمت - قیمت کالا (۲) کاهش قیمت - قیمت کالا (۳) کاهش عرضه - فزونی عرضه بر تقاضا (۴) افزایش تقاضا - فزونی تقاضا بر عرضه

۴۴) مالیات مستقیم به دو دسته مالیات بر ..... مانند ..... و مالیات بر ..... مانند ..... تقسیم میشود

۱) دارایی، مالیات بر خودرو - درآمد، مالیات بر حقوق (۲) ثروت، مالیات بر درآمد املاک - درآمد، مالیات بر ارث

۳) دارایی، مالیات بر ارث - ثروت، مالیات بر املاک (۴) ثروت، مالیات بر خودرو، - دارایی، مالیات بر حقوق

۴۵) کدامیک از گزینه های زیر در رابطه با وظیفه «بهبود عملکرد بازار» دولت درست نیست؟

۱) وضع و اجرای مجموعه قوانین و مقررات (۲) تعریف و اجرای حقوق مالکیت

۳) ایجاد سازمان استاندارد (۴) ایجاد سازمان آتشنشانی

۴۶) کدامیک از عبارتهای زیر درست است؟

الف) ابزارها و منابع تأمین مالی دولت «مالیاتها» و «فروش دارایی هایی و ایجاد بدهی» است

ب) دو هدف دولت از گرفتن مالیات «افزایش درآمد دولت» و «کاهش فعالیتهای مطلوب و تشویق فعالیتهای نامناسب

پ) در مالیات غیر مستقیم، مالیات به صورت بخشی از قیمت کالاها از مشتری گرفته میشود

ت) دو دسته مالیات مستقیم شامل «مالیات بر مصرف» و «مالیات بر ارزش افزوده» است

۱) الف، ب (۲) الف، پ (۳) پ، ت (۴) ب، پ

۴۷) دولت برای انجام وظیفه خود در زمینه «بهبود عملکرد بازار» با انجام چه فعالیتی به هدفهای زیر میرسد؟

"تسهیل و تشویق مبادلات و جلوگیری از بروز آسیب به مبادلات"، "ایجاد امنیت در خرید و فروش، تا فروشندگان، مالک واقعی کالای خود

باشند"، "تضمین وجود اطلاعات و آگاهی های لازم برای مبادله بین افراد"

۱) وضع و اجرای قوانین و مقررات توسط دولت - تعریف و اجرای حقوق مالکیت - ایجاد کالا و خدماتی که مردم زیادی همزمان استفاده

۲) تعریف و اجرای حقوق مالکیت - وضع و اجرای قوانین و مقررات توسط دولت - وضع قوانین و مقررات ویژه در زمینه های مختلف مانند. کنند

اجبار به گرفتن گواهیهای معتبر

۳) وضع قوانین و مقررات ویژه در زمینه های مختلف مانند اجبار به گرفتن گواهی های معتبر - تعریف و اجرای حقوق مالکیت - ایجاد کالا و خدماتی

که مردم زیادی همزمان استفاده میکنند و ما نمیتوانیم مردم را از استفاده آن محروم کنیم

۴) وضع و اجرای قوانین و مقررات توسط دولت - تعریف و اجرای حقوق مالکیت - وضع قوانین و مقررات ویژه در زمینه های مختلف مانند اجبار به

گرفتن گواهی های معتبر

۴۸) چند مورد از عبارتهای زیر درست نیست؟

الف - اولین و مهمترین هدف مالیات افزایش درآمد دولت است.

ب - مالیاتهای غیر مستقیم به دو دسته مالیات بر دارایی و مالیات بر درآمد تقسیم می شود.

ج - انواع عوارض درج شده در قبض های شهرداری مالیات غیر مستقیم تلقی می شود.

د - مالیات بر مصرف با ایجاد شفافیت، فرار مالیاتی را کاهش داده و از مالیات ستانی مضاعف جلوگیری میکند.



۵- مالیات بر درآمد، از هر کدام از انواع درآمدها جداگانه دریافت می شود.

۱- سه مورد ۲- چهار مورد ۳- یک مورد ۴- دو مورد

۴۹) هر یک از موارد زیر چه نوع مالیاتی است؟

"پرداخت درصدی از دستمزد کارگران به دولت توسط کارفرمایان"، "خانه، ویلا و خودرو"، "مالیات بر مصرف کالایی خاص"، "مالیات بر درآمد املاک

- ۱) غیر مستقیم (مالیات بر داری) - مستقیم (مالیات بر ثروت) - غیر مستقیم (مالیات بر مصرف) - مستقیم (مالیات بر درآمد)
- ۲) غیر مستقیم (مالیات بر درآمد) - مستقیم (مالیات بر داری) - غیر مستقیم (مالیات بر عوارض شهرداری) - مستقیم (مالیات بر درآمد مشاغل)
- ۳) مستقیم (مالیات بر درآمد) - غیر مستقیم (مالیات بر عوارض نوسازی شهرداری) - غیر مستقیم (مالیات بر ارزش افزوده) - مستقیم (مالیات بر ثروت)
- ۴) مستقیم (مالیات بر درآمد) - مستقیم (مالیات بر داری) - غیر مستقیم (مالیات بر مصرف) - مستقیم (مالیات بر درآمد)

۵۰) عبارت کدام گزینه در خصوص «مالیات بر ارزش افزوده» نادرست است؟

- ۱) از هر یک از مراحل تولید و تکمیل تا مصرف نهایی بر حسب ارزش افزوده گرفته میشود
- ۲) از تفاوت ارزش بین کالا و خدمات عرضه شده با ارزش بین کالا و خدمات خریداری شده در دوره‌های مشخص گرفته میشود (۲)
- ۳) مالیات پرداخت شده تولیدکنندگان قبلی از مالیات بر فروش بعدی کسر میشود
- ۴) از کالا و خدمات واسطه‌های مالیات گرفته میشود

۵۱) درباره جمعیت فعال، کدام گزینه نادرست است؟

- ۱) افراد بالای ۱۵ سال در سن کار که شاغل و بیکار نیستند، جمعیت فعال هستند
- ۲) از جمع افراد شاغل و بیکار به دست می آید
- ۳) افرادی هستند که یا مشغول کارند یا دنبال کارند
- ۴) دانشجویان و دانش آموزان در زمره جمعیت فعال نیستند

۵۲) چه تعداد از جملات زیر صحیح است؟

الف. شاغل کسی است که در ازای کاری که انجام می دهد دستمزد یا حقوق میگیرد ب. کسی که بالاتر از ۱۵ سال دارد و در جستجوی کار است اما کاری برای خود پیدا نمی کند را بیکار می گویند ج. همه کسانی که شغل ندارند بیکار محسوب می شوند د. جمعیت ۱۵ سال و بالاتر فقط شامل افراد شاغل و بیکار است

۱) ۱ ۲) ۲ ۳) ۳ ۴) ۴

۵۳) دانشجویان و دانش آموزان بالای ۱۵ سال و بازنشسته ها و خانم های خانه دار و سربازان در کدام دسته بندی زیر قرار می گیرند؟

۱) بیکار ۲) شاغل ۳) فعال ۴) غیر فعال

۵۴) در مثال زیر نرخ بیکاری را محاسبه کنید. ایران ۸۰ میلیون نفر جمعیت دارد از این تعداد ۸۰٪ بالای ۱۵ سال هستند. تعداد ۲۴ میلیون نفر از افراد بالای ۱۵ سال را دانشجویان دانش آموزان سربازان زنان خانه دار و بازنشستگان تشکیل می دهند. بر اساس آمارگیری انجام شده نیز تعداد ۱۰ میلیون نفر بیکار هستند. با توجه به اطلاعات فوق نرخ بیکاری را محاسبه کنید

۱) ۷۵ درصد ۲) ۱۷,۸۵ درصد ۳) ۲۵ درصد ۴) ۲۱,۷۳ درصد

۵۵) بر اساس آموزه های این درس و مطالب ارائه شده در دروس ابتدای سال در مورد چرخه های کالا و نهاده، تقاضا کننده و عرضه کننده نیروی کار به ترتیب چه کسانی هستند؟

(۱) بنگاه - خانوار (۲) خانوار - خانوار (۳) بنگاه - بنگاه (۴) خانوار - بنگاه

۵۶) توضیح زیر مربوط به کدام نوع از انواع بیکاری است؟

این نوع بیکاری شامل کسانی است که شغل قبلی خود را به دلایلی رها کرده و به امید یافتن شغل بهتر در جستجو هستند

(۱) بیکاری فصلی (۲) ساختاری (۳) بیکاری اصطکاکی (۴) بیکاری دوره ای

۵۷) بیکاری که در هنگام رکود اقتصادی رخ می دهد چه نامیده می شود؟

(۱) بیکاری دوره ای (۲) بیکاری اصطکاکی (۳) بیکاری فصلی (۴) ساختاری

۵۸) کدام نوع بیکاری، شامل کسانی است که به تازگی در حال ورود به بازار کار هستند؟

(۱) بیکاری فصلی (۲) بیکاری ساختاری (۳) بیکاری دوره ای (۴) بیکاری اصطکاکی

۵۹) وضعیتی که در آن افراد در تأمین احتیاجات اولیه زندگی زندگی عاجزند را ..... و وضعیتی که در آن فقر افراد نسبت به سایر افراد جامعه مقایسه میشود را ..... می نامند.

(۱) فقر نسبی - فقر مطلق (۲) فقر مطلق - فقر نسبی (۳) فقر مطلق - فقر مطلق (۴) فقر نسبی - فقر نسبی

۶۰) در کدام مورد، محاسبه تعداد افراد فقیر، بسیار پیچیده و سخت و شاید ناممکن است؟

(۱) نرخ فقر (۲) فقر مطلق (۳) فقر نسبی (۴) میزان فقر

۶۱) کدام یک از موارد زیر از عوامل ایجاد بیکاری و فقر در کشور نمی باشد؟

(۱) ثبات قیمت ها در بازار کار و فعالیت های اقتصادی (۲) قاچاق یا واردات کالایی که مشابه آن در کشور تولید می شود (۳) قانون گذاری های متعدد، متناقض و دائماً در حال تغییر (۴) اختلال در بازارهای انرژی جهان یا بحران های زیست محیطی

۶۲) کدام یک از موارد زیر از مزایای طلا و نقره (فلزی) در مقایسه با پول کالایی نمی باشد؟

(۱) حجم کم (۲) حمل و نقل آسان (۳) ذخیره ارزش (۴) فسادپذیری

۶۳) کدام یک از موارد زیر به پول تحریری یا ثبتی معروف است؟

(۱) سفته (۲) چک (۳) رسید صرافی (۴) اسکناس

۶۴) پشتوانه پول فلزی و پول کاغذی به ترتیب کدام یک از موارد زیر است؟

(۱) طلا و نقره موجود در خود پول - اطمینانی که مردم به ارزش پول دارند  
(۲) طلا و نقره موجود در خود پول - رسید صرافی ها  
(۳) رسید صرافی ها - اطمینانی که مردم به ارزش پول دارند  
(۴) اطمینانی که مردم به ارزش پول دارند - طلا و نقره موجود در خود پول

۶۵) گزینه: «شما در مبادلات خود پول را می پذیرید؛ زیرا می دانید که دیگران نیز هنگام فروش کالاها یا خدمات خود آن را خواهند پذیرفت» به کدام وظیفه پول اشاره دارد؟

(۱) وسیله سنجش ارزش (۲) وسیله پرداخت در مبادلات  
(۳) وسیله پس انداز و حفظ ارزش (۴) وسیله پرداخت های آینده

<p>۶۶) توضیح مقابل ناظر به کدام یک از وظایف پول است؟ با پول میتوان ارزش کالاها را مشخص کرد و سپس ارزش نسبی آنها را با هم سنجید عملاً پول کار خرید و فروش کالاهای مختلف و تبدیل قیمت ها را به یکدیگر آسان می کند هر یک از کشورها دارای واحد ارزش خاص خود هستند مثلاً واحد ارزش در اتحادیه اروپا یورو، در آمریکا دلار و در ایران ریال است.</p>	
<p>۱) وسیله مبادله</p>	<p>۲) سنجش ارزش</p>
<p>۳) حفظ ارزش</p>	<p>۴) قدرت اقتصادی کشور</p>
<p>۶۷) اقتصاددانان..... در ..... را تورم می گویند.</p>	
<p>۱) افزایش - سطح عمومی قیمت ها</p>	<p>۲) افزایش - قیمت ها</p>
<p>۳) کاهش - سطح عمومی قیمت ها</p>	<p>۴) کاهش - قیمت ها</p>
<p>۶۸) کدام یک از موارد زیر در سبد بازار کالاهای مصرف کنندگان در محاسبه نرخ تورم موجود نمی باشد؟</p>	
<p>۱) مسکن</p>	<p>۲) حمل و نقل</p>
<p>۳) تفریحات</p>	<p>۴) سرمایه گذاری</p>
<p>۶۹) کدام یک از گزینه های زیر، عامل تورم نیست؟</p>	
<p>۱) نابرابری در عرضه و تقاضا</p>	<p>۲) سیاست های پولی و مالی</p>
<p>۳) افزایش نقدینگی</p>	<p>۴) نوسانات نرخ ارز</p>
<p>۷۰) کدام یک از موارد زیر از پیامدهای تورم در جامعه نیست؟</p>	
<p>۱) بی ثباتی فضای کسب و کار و عدم پیش بینی درست از آینده قیمت ها</p>	<p>۲) کاهش قدرت خرید پول و کاهش رفاه مصرف کنندگان</p>
<p>۳) افزایش امنیت اقتصادی و ارزش دارایی ها</p>	<p>۴) مشکلات تولید و خرید و فروش کالاها</p>
<p>۷۱) عبارت زیر بیانگر کدام یک از سیاست های دولت می باشد؟</p>	
<p>سیاست هایی که دولت از طریق بانک مرکزی برای مدیریت حجم نقدینگی و حفظ ارزش پول اعمال می کند</p>	
<p>۱) سیاست های پولی</p>	<p>۲) سیاست های بازار باز</p>
<p>۳) سیاستهای انبساطی</p>	<p>۴) سیاست های انقباضی</p>
<p>۷۲) کدام یک از موارد زیر به ترتیب بیانگر سیاست های پولی انبساطی و انقباضی در کنترل تورم می باشد؟</p>	
<p>۱) کاهش نقدینگی در گردش - افزایش نقدینگی در گردش</p>	<p>۲) افزایش نقدینگی در گردش - افزایش نقدینگی در گردش</p>
<p>۳) افزایش نقدینگی در گردش - کاهش نقدینگی در گردش</p>	<p>۴) کاهش نقدینگی در گردش - کاهش نقدینگی در گردش</p>
<p>۷۳) کدام یک از موارد زیر جزو سیاست های کنترل تورم نیست؟</p>	
<p>۱) سیاست های پولی</p>	<p>۲) سیاستهای بازار باز</p>
<p>۳) سیاست های مالی</p>	<p>۴) سیاست های ارزی</p>
<p>۷۴) کدام یک از گزینه های زیر پاسخ نادرستی به سوالات زیر است؟</p> <p>" اقتصاد ایران در دوره باستان از چه جایگاهی برخوردار بود؟ به چه دلیل؟ "</p>	
<p>۱) جایگاه ویژه در اقتصاد جهان داشته است / وجود زیربناها و عمران بندر ها بازارها و کاروانسراها</p>	<p>۲) اقتصاد ایران به تدریج رو به ضعف نهاد / لشکرکشی ها و جنگ ها و حکومت ها و سلسله های بزرگ</p>
<p>۳) اقتصاد ایران به تدریج رو به ضعف نهاد / عدم درک درست و حاکمان وقت از موقعیت جهان و وظایف خطیر خود</p>	<p>۴) جایگاه ویژه در اقتصاد جهان داشت / وسعت، برخورداری از منابع طبیعی واقع شدن در چهارراه بین المللی</p>
<p>۷۵) کدام یک از موارد زیر در دوران حکومت پهلوی آخرین صدمه را به کشاورزی و اقتصاد روستایی زد؟</p>	
<p>۱) تعدی حکومت پهلوی بر موقوفات و مالکیت های خصوصی و عمومی</p>	<p>۲) واگذاری منابع نفتی و معدنی به بیگانگان</p>
<p>۳) اجرای برنامه های موسوم به انقلاب سفید</p>	<p>۴) تاسیس بانک های روسی و انگلیسی و سیل ورود کالاهای خارجی</p>
<p>۷۶) پیشرفت در اروپا همزمان با..... در ایران بود و در این زمان اقتصاد در..... بود و این پیشرفت به علت..... بود.</p>	
<p>۱) بخش اول حکومت صفویه - رونق اقتصادی - نوسازی صنایع و تولیدات و توسعه فناوری</p>	<p>۲) اواخر حکومت صفویه - رونق اقتصادی - استعمار و غارت و نوسازی صنایع و تولیدات</p>

<p>۳) بخش اول حکومت صفویه - افول اقتصادی - نوسازی صنایع و تولیدات و توسعه فناوری</p> <p>۴) اواخر حکومت صفویه - افول اقتصادی - استعمار و غارت و نوسازی صنایع و تولیدات</p>	
<p>۷۷) در بخش اقتصادی قانون اساسی ایران (فصل چهارم: اقتصاد و امور مالی) کدام یک از موارد زیر تأکید نشده است؟</p> <p>۱) اقتصاد مردمی و حقوق اقتصادی شهروندان      ۲) مالکیت شخصی بی قید و شرط</p> <p>۳) نفی سلطه بیگانگان      ۴) استقلال اقتصادی و عدالت اقتصادی</p>	
<p>۷۸) رشد و پیشرفت اقتصادی، نقطه مقابل ----- است.</p> <p>۱) تورم      ۲) تحریم      ۳) بیکاری      ۴) رکود</p>	
<p>۷۹) علت اصلی افزایش قدرت اقتصادی دولت پهلوی چه بود؟</p> <p>۱) کشاورزی و اقتصاد روستایی      ۲) مالیات‌ستانی و بودجه‌بندی</p> <p>۳) افزایش درآمدهای نفتی      ۴) سیاست پولی انبساطی</p>	
<p>۸۰) اقتصاد مقاوم، در درجه نخست پیامد چیست؟</p> <p>۱) افزایش ظرفیت تولید      ۲) خودباوری      ۳) سیاست پولی درست      ۴) عدالت اقتصادی</p>	
<p>۸۱) رشد و پیشرفت اقتصادی، نقطه مقابل ----- است.</p> <p>۱) تورم      ۲) بیکاری      ۳) رکود      ۴) تحریم</p>	
<p>۸۲) کدام مورد جزء شاخصه‌های پیشرفت اقتصادی کشورها نیست؟</p> <p>۱) رشد اقتصادی      ۲) شاخص‌های توسعه انسانی</p> <p>۳) توزیع عادلانه در آمد      ۴) افزایش تولید ناخالص داخلی</p>	
<p>۸۳) کدام یک از موارد زیر جزو کلید واژه های تعریف تولید ناخالص داخلی نیست؟</p> <p>۱) کالا و خدمات واسطه ای      ۲) ارزش پولی      ۳) کالا و خدمات نهایی      ۴) داخل مرزهای کشور</p>	
<p>۸۴) کار بدون دستمزد، خرید و فروش کالاهای دست دوم و تولیدات اقتصاد زیرزمینی و غیرقانونی به ترتیب به چه دلیل در تولید ناخالص داخلی محاسبه نمی شوند؟</p> <p>۱) پولی برای آنها رد و بدل نمی‌شود - قبلاً محاسبه شده اند - محاسبه آنها مشروعیت بخشی به این گونه فعالیت هاست</p> <p>۲) قبلاً محاسبه شده اند - پولی برای آنها رد و بدل نمی‌شود - محاسبه آنها مشروعیت بخشی به این گونه فعالیت هاست</p> <p>۳) پولی برای آنها رد و بدل نمی‌شود - محاسبه آنها مشروعیت بخشی به این گونه فعالیت هاست - قبلاً محاسبه شده اند</p> <p>۴) قبلاً محاسبه شده اند - محاسبه آنها مشروعیت بخشی به این گونه فعالیت هاست - پولی برای آنها رد و بدل نمی‌شود</p>	
<p>۸۵) میزان امید به زندگی در بدو تولد، دسترسی به آب آشامیدنی سالم و نقصان منابع طبیعی و تغییرات نواحی جنگلی به ترتیب بیانگر کدام شاخص هستند؟</p> <p>۱) شاخص توسعه انسانی - شاخص پایداری محیطی - شاخص پایداری محیطی</p> <p>۲) شاخص توسعه انسانی - شاخص توسعه انسانی - شاخص پایداری محیطی</p> <p>۳) شاخص پایداری محیطی - شاخص پایداری محیطی - شاخص توسعه انسانی</p> <p>۴) شاخص توسعه انسانی - شاخص توسعه انسانی - شاخص توسعه انسانی</p>	

<p>۸۶) کاملترین شاخص برای نشان دادن میزان پیشرفت کشورها کدام است؟</p>			
<p>۱) شاخص تولید ناخالص داخلی</p>	<p>۲) شاخص اندازه گیری تورم</p>	<p>۳) شاخص توسعه انسانی</p>	<p>۴) شاخص میزان نقدینگی کشور</p>
<p>۸۷) برای نشان دادن تأثیرات رشد اقتصادی، از کدام مفهوم استفاده می شود؟</p>			
<p>۱) مقاوم سازی اقتصاد</p>	<p>۲) الگوی مرز امکانات تولید</p>	<p>۳) هزینه فرصت</p>	<p>۴) عدالت اقتصادی</p>
<p>۸۸) نخستین مرحله بودجه ریزی ماهیانه، کدام است؟</p>			
<p>۱) مقایسه درآمدها و هزینه ها</p>	<p>۲) مشخص کردن درآمدها و منبع آن</p>	<p>۳) کم کردن مخارج غیر ضروری</p>	<p>۴) فهرست کردن هزینه های ثابت و متغیر</p>
<p>۸۹) دو واجب از واجبات مالی اسلام کدامند؟</p>			
<p>۱) خمس و زکات</p>	<p>۲) وقف و خمس</p>	<p>۳) زکات و انفاق</p>	<p>۴) انفاق و وقف</p>
<p>۹۰) گزینه: «ما موظفیم که ۲۰٪ از مازاد در آمد سالیانه خود را به عنوان سهم امام و سهم سادات به مرجع تقلید یا نماینده او بدهیم» به کدام یک از واجبات مالی اسلام تاکید دارد؟</p>			
<p>۱) زکات</p>	<p>۲) وقف</p>	<p>۳) خمس</p>	<p>۴) انفاق</p>
<p>۹۱) کدام یک از واجبات مالی اسلام، در واقع همان مالیات اسلامی است؟</p>			
<p>۱) زکات</p>	<p>۲) وقف</p>	<p>۳) خمس</p>	<p>۴) انفاق</p>
<p>۹۲) مهمترین پیامد اقتصادی - اجتماعی خمس در جامعه چیست؟</p>			
<p>۱) توزیع مجدد ثروت و گسترش عدالت اقتصادی در جامعه</p>	<p>۲) دریافت مالیات اسلامی توسط دولت</p>	<p>۳) پرداخت مازاد در آمد افراد توانمند به دولت</p>	<p>۴) تعیین معیار دقیق مالیات ستانی اسلامی از افراد توانمند</p>
<p>۹۳) سال مالی برای محاسبه خمس از چه زمانی شروع می شود؟</p>			
<p>۱) ابتدای سال شمسی</p>	<p>۲) ابتدای سال قمری</p>	<p>۳) از زمانی که اولین در آمد حاصل شود</p>	<p>۴) تشخیص آن با مرجع تقلید است</p>
<p>۹۴) مناسب ترین نوع خرید آن است که ----- باشد.</p>			
<p>۱) در زمان مناسب</p>	<p>۲) آگاهانه و هوشمندانه</p>	<p>۳) مقرون به صرفه</p>	<p>۴) یکجا و کلی</p>
<p>۹۵) فرایند بررسی قیمت ها و ویژگی های محصولات مشابه قبل از تصمیم گیری برای خرید را چه می گویند؟</p>			
<p>۱) تعیین معیار خرید</p>	<p>۲) خرید هوشمندانه</p>	<p>۳) بودجه ریزی</p>	<p>۴) خرید مقایسه ای</p>
<p>۹۶) ( ) نخستین گام در خرید مقایسه ای چیست؟</p>			
<p>۱) ارزیابی</p>	<p>۲) فهرست گزینه ها</p>	<p>۳) تعریف مسئله</p>	<p>۴) تعیین معیارها</p>

۹۷) کدام گام خرید مقایسه‌ای شامل بیان اینکه واقعاً برای رفع چه مشکل یا حل چه مسئله‌ای نیاز به خرید و مصرف دارید می‌باشد؟  
 (۱) ارزیابی (۲) فهرست گزینه‌ها (۳) تعریف مسئله (۴) تعیین معیارها

۹۸) کدام گام خرید مقایسه‌ای شامل مواردی است که می‌تواند مشکل را رفع یا مسئله را حل کند؟  
 (۱) ارزیابی (۲) فهرست گزینه‌ها (۳) تعریف مسئله (۴) تعیین معیارها

۹۹) کدام گام خرید مقایسه‌ای شامل سنجش گزینه‌ها بر اساس معیارهایی مختلف است؟  
 (۱) ارزیابی (۲) فهرست گزینه‌ها (۳) تعریف مسئله (۴) تعیین معیارها

۱۰۰) در خرید مقایسه‌ای، گزینه نهایی کدام گام است؟  
 (۱) ارزیابی (۲) فهرست گزینه‌ها (۳) تصمیم‌گیری (۴) تعیین معیارها

۱۰۱) اگر در خرید یک یخچال: جادار بودن، مصرف انرژی، سهولت تعمیرات و زیبایی ظاهری مد نظرمان باشد به کدام مرحله از خرید مقایسه‌ای تمرکز کرده‌ایم؟  
 (۱) ارزیابی (۲) فهرست گزینه‌ها (۳) تصمیم‌گیری (۴) تعیین معیارها

۱۰۲) از بین گوشی‌های با قیمت زیر ۷ میلیون تومان برندهای زیر مطرح شده است. براساس اطلاعات جدول زیر انتخاب مناسب کدام گوشی است؟

معیار	حافظه داخلی	کیفیت دوربین	پردازنده	باتری	قیمت
گزینه اول	شیائومی	سامسونگ	هوآوی	شیائومی	بلک بری
گزینه دوم	سامسونگ	هوآوی	شیائومی	هوآوی	هوآوی
گزینه سوم	هوآوی	شیائومی	سامسونگ	سامسونگ	شیائومی
گزینه چهارم	بلک بری	بلک بری	بلک بری	بلک بری	سامسونگ

(۱) شیائومی (۲) سامسونگ (۳) هوآوی (۴) بلک بری

۱۰۳) در کدام گزینه، به مزایا و منافع خرید مقایسه‌ای اشاره نشده است؟  
 (۱) پس‌انداز بخشی از پول (۲) دریافت ویژگی‌ها و ارزش برابر همان پول هزینه‌ای  
 (۳) آگاهی از ویژگی‌های کامل کالاها (۴) خرید با کیفیت

۱۰۴) در کدام گزینه، به معیایب خرید مقایسه‌ای اشاره نشده است؟  
 (۱) هزینه‌بر بودن (۲) آگاهی از ویژگی‌های کامل کالاها  
 (۳) پایین بودن پس‌انداز در خرید برخی کالاها (۴) زمان‌بر بودن

۱۰۵) در کدام گزینه به مصرف مسئولانه اشاره نشده است؟  
 الف) بازسازی و بازداشتن از اسراف ب) بلااستفاده گذاشتن اموال ج) بازتفکرو بازیافت د) استفاده چندباره از کالا

۱۰۶) در کدام گزینه، هدف پس‌انداز، یک هدف کوتاه‌مدت است؟  
 (۱) پس‌انداز برای خریدن هدیه روز مادر (۲) خرید دوچرخه  
 (۳) خرید خودرو (۴) خرید کاشانه (آپارتمان)

۱۰۷) وقتی که برای هدفی پس‌انداز می‌کنید، بهترین گزینه بعدی که از دست می‌دهید، یادآور کدام مفهوم است؟  
 (۱) مرز امکانات تولید (۲) هزینه فرصت (۳) تعادل (۴) تورم

۱۰۸) پس از تعیین هدف پس انداز، نخستین کاری که باید انجام دهیم چیست؟

(۱) بودجه ریزی (۲) تعیین اولویت (۳) برنامه ریزی (۴) تعیین معیار

۱۰۹) در کدام گزینه، به مزایای حسابهای سپرده سرمایه گذاری کوتاه مدت تاکید نشده است؟

(۱) نرخ سود این سپرده ها می تواند همزمان با کاهش نرخ سود عمومی بانکها کاهش یابد

(۲) می توان با مقدار خیلی کمی پول، این حسابها را باز نمود

(۳) می توان از خدمات بانکداری الکترونیک استفاده کرد

(۴) پول به راحتی در دسترس است

۱۱۰) در کدام گزینه، به مزایای حسابهای سپرده سرمایه گذاری بلندمدت اشاره شده است؟

(۱) معمولاً باید مقدار حداقلی در این حسابها باشد

(۲) اگر نرخ سود عمومی افزایش یابد سود این حسابها در حد توافق شده باقی می ماند

(۳) نرخ سود این سپرده ها تا پایان دوره قرارداد تغییری نمی کند

(۴) پول به راحتی در دسترس نیست

کلید سوالات

شماره سوال	پاسخ	شماره سوال	پاسخ	شماره سوال	پاسخ	شماره سوال	پاسخ	شماره سوال	پاسخ
۱	۴	۲۷	۲	۵۳	۴	۷۹	۳	۱۰۵	۲
۲	۲	۲۸	۱	۵۴	۳	۸۰	۲	۱۰۶	۱
۳	۲	۲۹	۳	۵۵	۱	۸۱	۳	۱۰۷	۲
۴	۱	۳۰	۱	۵۶	۳	۸۲	۴	۱۰۸	۳
۵	۳	۳۱	۳	۵۷	۱	۸۳	۱	۱۰۹	۱
۶	۳	۳۲	۳	۵۸	۴	۸۴	۱	۱۱۰	۳
۷	۳	۳۳	۱	۵۹	۲	۸۵	۲		
۸	۴	۳۴	۱	۶۰	۳	۸۶	۳		
۹	۳	۳۵	۴	۶۱	۱	۸۷	۲		
۱۰	۳	۳۶	۲	۶۲	۴	۸۸	۲		
۱۱	۴	۳۷	۱	۶۳	۲	۸۹	۱		
۱۲	۳	۳۸	۲	۶۴	۱	۹۰	۳		
۱۳	۴	۳۹	۴	۶۵	۲	۹۱	۳		
۱۴	۴	۴۰	۳	۶۶	۲	۹۲	۱		
۱۵	۳	۴۱	۱	۶۷	۱	۹۳	۳		
۱۶	۳	۴۲	۲	۶۸	۴	۹۴	۲		
۱۷	۴	۴۳	۲	۶۹	۲	۹۵	۴		
۱۸	۴	۴۴	۱	۷۰	۳	۹۶	۳		
۱۹	۴	۴۵	۴	۷۱	۱	۹۷	۳		
۲۰	۱	۴۶	۳	۷۲	۳	۹۸	۲		
۲۱	۳	۴۷	۲	۷۳	۳	۹۹	۱		
۲۲	۱	۴۸	۲	۷۴	۴	۱۰۰	۳		
۲۳	۱	۴۹	۴	۷۵	۳	۱۰۱	۴		
۲۴	۴	۵۰	۴	۷۶	۴	۱۰۲	۱		
۲۵	۱	۵۱	۱	۷۷	۲	۱۰۳	۲		
۲۶	۱	۵۲	۲	۷۸	۴	۱۰۴	۲		